

# **Jak wziąć udział w testowaniu rozwiązania Moje dostępne miejsce pracy?**



To jest dokument  
w tekście łatwym do czytania.

Z dokumentu dowiesz się:

- Na czym polega rozwiązanie  
Moje dostępne miejsce pracy.
- Kto może wziąć udział w testowaniu  
rozwiązania?
- Jak się zgłosić do testowania?

Dokument przygotowano w październiku 2022 roku.

Pieniądze na projekt dała Unia Europejska.



Testowanie jest częścią projektu  
„Włączenie wyłączonej – aktywne instrumenty wsparcia osób  
z niepełnosprawnością na rynku pracy”.

Projekt ma numer POWR.02.06.00-00-0065/19

Projekt realizują:

Biuro Pełnomocnika Rządu do spraw Osób Niepełnosprawnych  
w Ministerstwie Rodziny i Polityki Społecznej



Polski Związek Głuchych



Polska Organizacja Pracodawców Osób Niepełnosprawnych



Stowarzyszenie Czas Przestrzeń Tożsamość



## Spis treści

Ważna informacja.....	4
Czym jest testowanie? .....	6
Na czym polega rozwiązanie Moje dostępne miejsce pracy?.....	7
Ile pieniędzy można dostać na sprzęt? .....	7
Jaki sprzęt można kupić? .....	8
Kto może wziąć udział w testowaniu? .....	11
Jak wziąć udział w testowaniu?.....	15
Wniosek .....	16
Załączniki.....	18
Ochrona informacji osobistych.....	18
Zaświadczenie przyznania lub odmowy pieniędzy na sprzęt...	19
Zaświadczenie o udziale w WTZ .....	19
Informacja o sprzęcie .....	20
Kserokopie dokumentów .....	21
Złożenie wniosku .....	23
Ocena wniosków.....	25
Decyzja .....	26
Pomoc.....	27

## **Ważna informacja**

W dokumencie jest dużo nazw i pojęć.

Możesz nie wiedzieć, co oznaczają.

Nazwy i trudne pojęcia są **pogrubione**.



Niektóre nazwy są długie.

Wtedy napisane są skrótem.

Skrót powstaje z pierwszych liter

wyrazów z nazwy, na przykład

Zakład Ubezpieczeń Społecznych

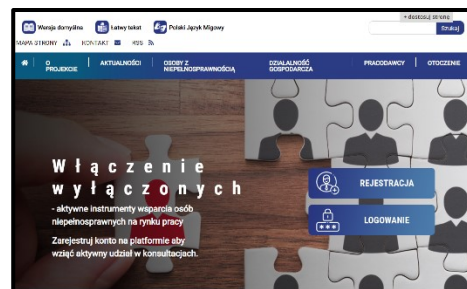
to w skrócie **ZUS**.

Wszystkie informacje o rozwiązaniu

Moje dostępne miejsce pracy

przeczytasz na stronie internetowej

[www.wlaczeniewylaczonych.pl](http://www.wlaczeniewylaczonych.pl)



Na stronie internetowej jest:

- Procedura naboru, czyli szczegółowy opis zasad udziału w testowaniu.
- 7 dokumentów, czyli załączników.

Nazwa dokumentu	Co jest w pliku?
Załącznik numer 1	Wzór wniosku
Załącznik numer 2	Spis przykładów sprzętów
Załącznik numer 3	Wzór zaświadczenia przyznania lub nieprzyznania pieniędzy na sprzętu przez Powiat
Załącznik numer 4	Zaświadczenie o udziale w Warsztatach Terapii Zajęciowej
Załącznik numer 5	Zasady ochrony osobistych informacji
Załącznik numer 6	Oświadczenie o zapoznaniu się z informacjami o ochronie osobistych informacji
Załącznik numer 7	Wzór umowy

## Czym jest testowanie?

**Testowanie** to inaczej sprawdzanie.

Podczas testowania sprawdza się  
z małą grupą osób  
czy rozwiązanie jest dobre.



Polski Związek Głuchych  
to w skrócie **PZG**.



PZG testuje rozwiązanie

Moje dostępne miejsce pracy.

W testowaniu może wziąć udział  
około 50 osób.

Po zakończeniu testowania

pracownicy PZG napiszą Raport o tym:

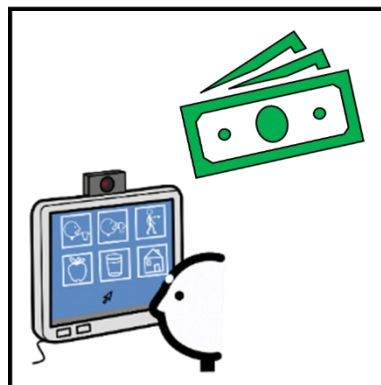
- ile osób wzięło udział w testowaniu
- czy to dobre rozwiązanie dla osób z niepełnosprawnościami.



## Na czym polega rozwiązanie

### Moje dostępne miejsce pracy?

Rozwiązanie Moje dostępne miejsce pracy to pieniądze dla osoby z niepełnosprawnościami na kupienie specjalnego sprzętu do pracy.



### Ile pieniędzy można dostać na sprzęt?

1500 złotych	najmniejsza ilość pieniędzy, o którą można się starać
<b>3 tysiące złotych</b>	<b>zalecana ilość pieniędzy</b> <b>o którą można się starać</b>
9 tysięcy złotych	największa ilość pieniędzy, o którą można się starać

## Jaki sprzęt można kupić?

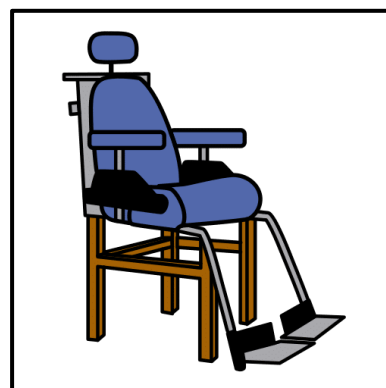
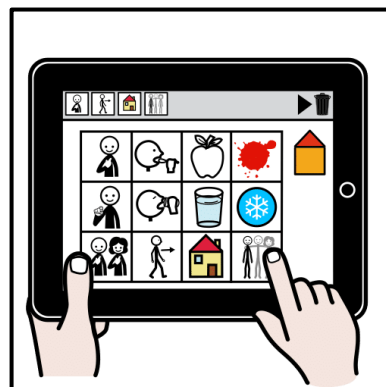
Sprzęt musi być:

- być dopasowany do osoby z niepełnosprawnościami
- być łatwy do przeniesienia do innego miejsca pracy.



Pieniądze można wydać na przykład na:

- tablet
- sprzęt do komunikacji alternatywnej
- meble - na przykład specjalne krzesło
- ubezpieczenie kupionego sprzętu.





Jeśli nie wiesz jaki sprzęt wybrać,  
przeczytaj załącznik numer 2.  
To spis przykładowych sprzętów.

## **Kto nie może wziąć udziału w testowaniu?**

Polski Związek Głuchych testuje też  
rozwiązanie Bon na start.

Jeśli starasz się o testowanie rozwiązania  
Moje dostępne miejsce pracy,  
nie możesz złożyć wniosku  
o testowanie rozwiązania  
Bon na start.



W czerwcu PZG szukał osób do  
testowania rozwiązania  
Moje dostępne miejsce pracy.

Do testowania mogą zgłosić się osoby,  
które złożyły wnioski w czerwcu.

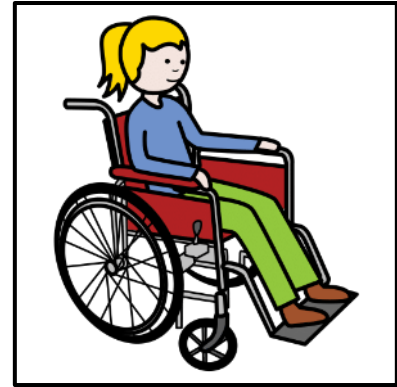
Mogą to być tylko osoby, które:

- Nie dostały pieniędzy na sprzęt.  
Takie osoby muszą wybrać inny sprzęt.
- Dostały pieniądze, ale nie kupiły  
sprzętu.

## Kto może wziąć udział w testowaniu?

W testowaniu mogą wziąć udział:

- Osoby z niepełnosprawnością intelektualną
- Osoby z zaburzeniami psychicznymi
- Osoby słabostyszące i głuche
- Osoby niewidome i niedowidzące
- Osoby z niepełnosprawnością ruchu
- Osoby z epilepsją
- Osoby z niepełnosprawnością układu oddechowego i krążenia
- Osoby z chorobami układu pokarmowego
- Osoby z chorobami układu moczowo-płciowego
- Osoby z chorobami neurologicznymi
- Osoby z innymi niepełnosprawnościami i schorzeniami, w tym schorzenia: endokrynologiczne, metaboliczne, zaburzenia enzymatyczne, choroby



zakaźne i odzwierzęce, zeszpecenia,  
choroby układu krwiotwórczego

- Osoby z całościowymi zaburzeniami rozwojowymi.

Rozwiązanie Moje dostępne miejsce pracy  
jest dla osób pracujących.

**Etat** to czas pracy.

Cały etat to maksymalna ilość czasu  
jaki można pracować w miesiącu.

Najczęściej jest to 40 godzin w tygodniu.

Do testowania mogą zgłosić się osoby,

które

mają pracę na **minimum pół etatu**

lub

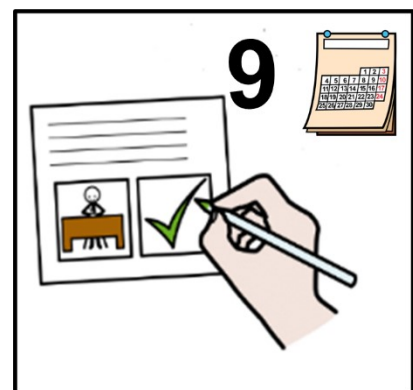
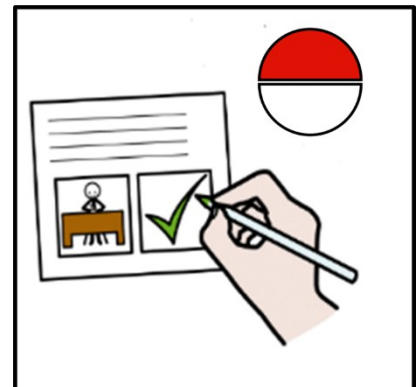
pracują w kilku miejscach,

ale **razem jest to czas minimum  
połowy etatu**

i

ich umowy o pracę będą ważne przez

**minimum 9 miesięcy.**



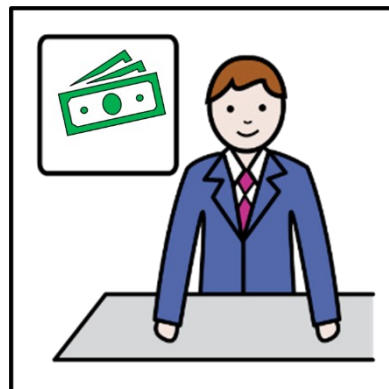
Do testowania mogą zgłosić się osoby,  
które mają: własną działalność  
gospodarczą.

**lub**

działalność rolniczą

**i**

działalność prowadzą nieprzerwanie  
przez minimum 1 rok.



## Jak wziąć udział w testowaniu?

**Wniosek** to dokument

z miejscami do wypełnienia.


W puste pola wpisuje się dane na przykład imię, nazwisko, datę urodzenia.

**WNIOSEK**

Imię

Nazwisko

Adres



Jeśli chcesz wziąć udział w testowaniu musisz:


1. Wypełnić i podpisać wniosek.

**WNIOSEK**

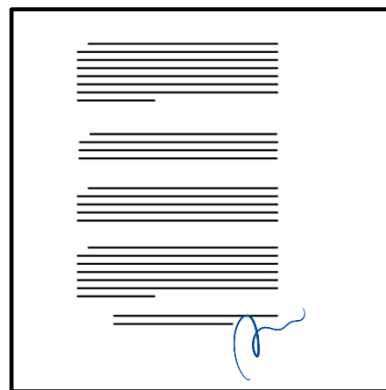
Imię

Nazwisko

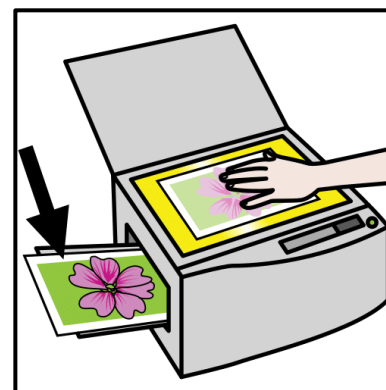
Adres



2. Wypełnić i podpisać załączniki.



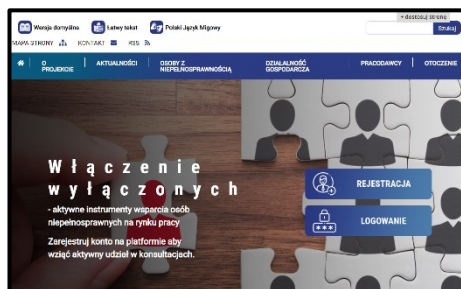
3. Zrobić kserokopie dokumentów.



## Wniosek

Wzór wniosku jest na stronie internetowej

[www.wlaczeniewylaczonych.pl](http://www.wlaczeniewylaczonych.pl).



Przygotuj się do wypełniania wniosku.

Zbierz informacje osobiste:

- imię, nazwisko, PESEL,
- adres zamieszkania,
- rodzaj i stopień niepełnosprawności,
- informacje o wykształceniu,
- twój numer telefonu, adres email.

**WNIOSEK**

Imię

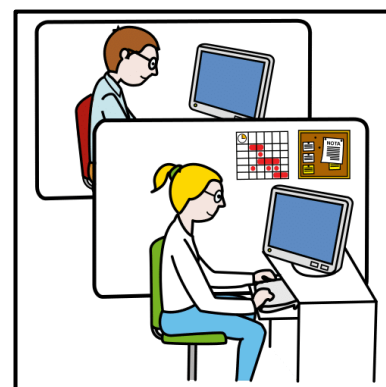
Nazwisko

Adres



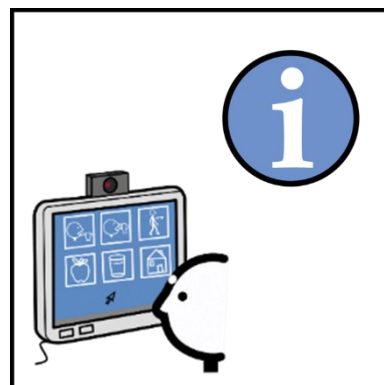
Zbierz informacje o miejscu pracy:

- nazwa, adres,
- jakie są twoje obowiązki.





Zbierz informacje o sprzęcie,  
którego potrzebujesz.



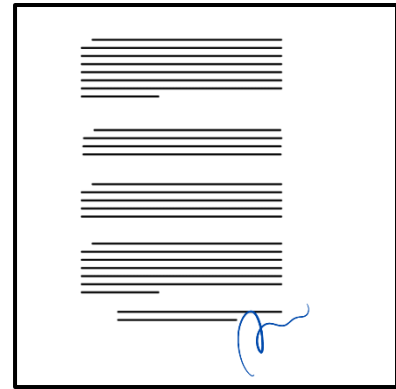
Zastanów się i spisz odpowiedzi na pytania:

- Czy coś przeszkadza Ci w pracy?
- Co ułatwi lub zapewni Ci większą wygodę w pracy?
- Czy jest sprzęt, który Ci pomoże?
- Co się zmieni, kiedy kupisz taki sprzęt?
- Kto produkuje sprzęt?
- Ile kosztuje sprzęt?
- Ile kosztuje ubezpieczenie sprzętu?
- Czy czekasz na decyzję dostania pieniędzy na ten sprzęt?
- Czy wcześniej starałeś się o pieniądze na ten sprzęt?
- Czy chcesz dołożyć własne pieniądze do kupienia sprzętu?

An illustration of a hand giving a thumbs down on the left, a red question mark in the center, and a hand giving a thumbs up on the right. Below these icons is a list of five numbered lines for writing answers: 1 \_\_\_\_\_, 2 \_\_\_\_\_, 3 \_\_\_\_\_, 4 \_\_\_\_\_, 5 \_\_\_\_\_.

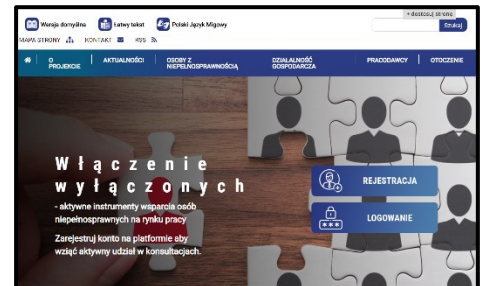
## Załączniki

**Załączniki** to dokumenty,  
które dodaje się do wniosku.



Wzory załączników są na stronie  
internetowej

[www.wlaczeniewylaczonych.pl](http://www.wlaczeniewylaczonych.pl).



## Ochrona informacji osobistych

Załączniki z numerami 5 i 6 to zgoda na  
używanie twoich informacji osobistych.

Załączniki trzeba przeczytać i podpisać.

W załącznikach opisano:

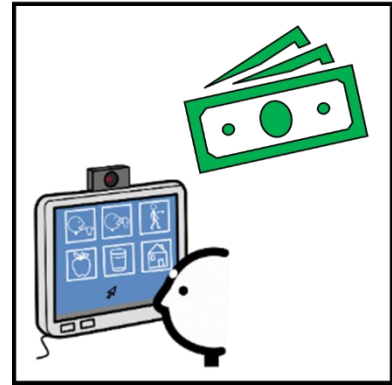
- Jak PZG będzie chronić informacje o tobie?
- Do czego będą one używane?

## **Zaświadczenie przyznania lub odmowy pieniędzy na sprzęt**

Załącznik numer 3 to wzór

Zaświadczenia przyznania lub odmowy pieniędzy na sprzęt.

Muszą wypełnić go osoby, które starały się wcześniej o pieniądze na sprzęt.

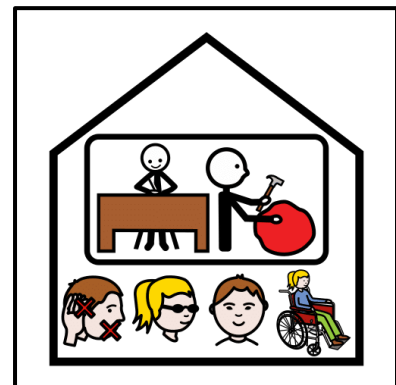


## **Zaświadczenie o udziale w WTZ**

Warsztat Terapii Zajęciowej to w skrócie WTZ.

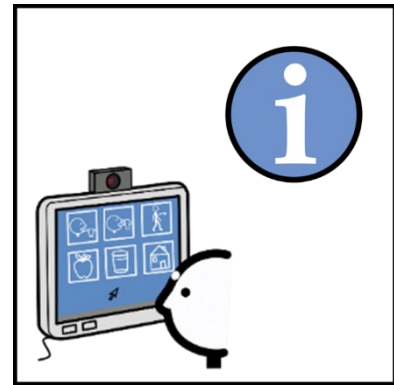
Załącznik numer 4 to zaświadczenie o udziale w zajęciach WTZ.

Muszą wypełnić go osoby, które były w WTZ.



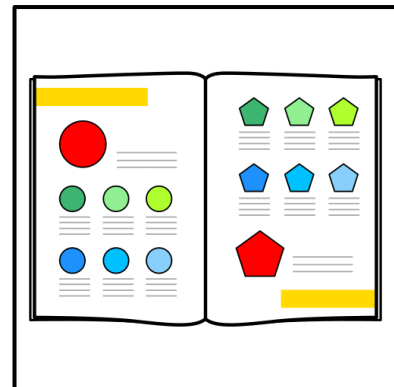
## Informacja o sprzęcie

Do wniosku trzeba dodać dokumenty z informacjami ile kosztuje sprzęt i ubezpieczenie.



Będą to na przykład:

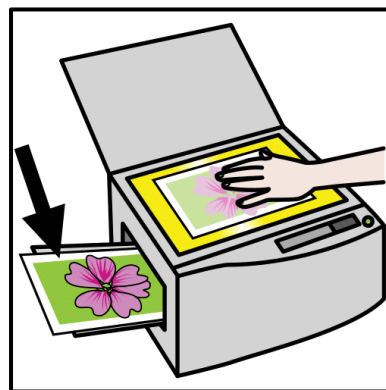
- wydrukowane informacje ze strony internetowej
- katalog ze sprzętem.



Osoby, które chcą kupić sprzęt droższy niż 6 tysięcy złotych muszą zebrać informacje od 3 różnych sklepów.

## Kserokopie dokumentów

Do wniosku trzeba dodać kserokopię dokumentu potwierdzającego niepełnosprawność.



Będzie to na przykład:

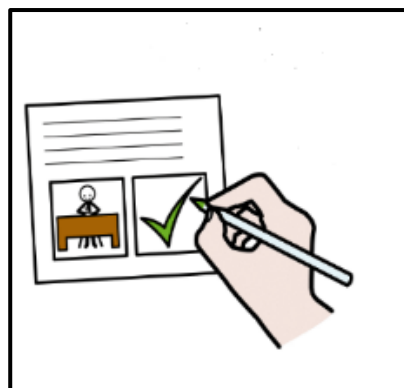
- aktualne orzeczenie o niepełnosprawności
- orzeczenie o stopniu niepełnosprawności
- inny dokument potwierdzający niepełnosprawność.



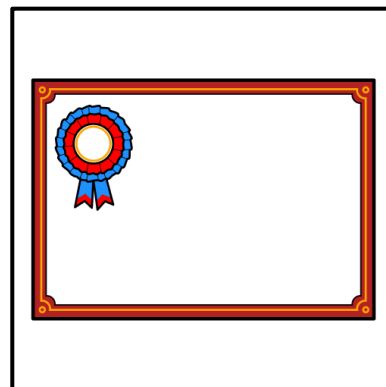
Do wniosku trzeba dodać kserokopie dokumentów potwierdzających, że masz pracę.

Będą to na przykład:

- umowy o pracę
- spółdzielcza umowa o pracę
- umowy zlecenia.



Do wniosku możesz, ale nie musisz dodać kserokopie dokumentów o ukończeniu szkoły.

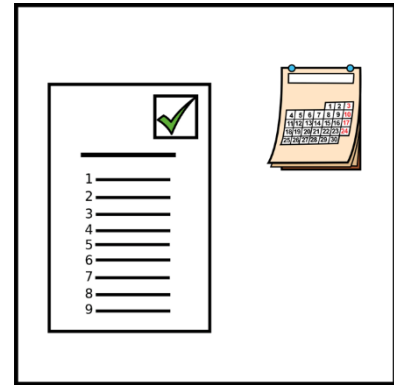


## Złożenie wniosku

Zgłoszenia będą zbierane

od 1 listopada

do 30 listopada.



Wszystkie wypełnione i podpisane dokumenty trzeba dostarczyć do PZG.

Dokumenty można przynieść do biura PZG.



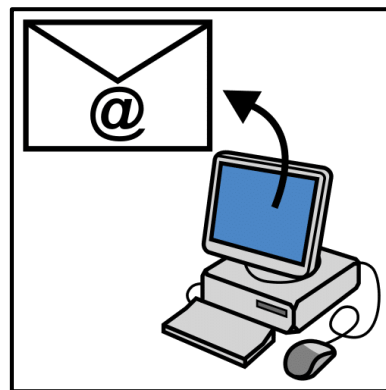
Dokumenty można wysłać pocztą do biura PZG.



Dokumenty w formie elektronicznej można przesać przez stronę internetową.

Adres strony to

[www.wlaczeniewylaczonych.pl](http://www.wlaczeniewylaczonych.pl).



Potem trzeba wydrukować dokumenty i wysłać pocztą na adres biura PZG.

### **Adres biura PZG**

Polski Związek Głuchych

ul. Białostocka 4

03-741 Warszawa.





## Ocena wniosków

PZG ma 14 dni na sprawdzenie wniosku.

Ten czas może być dłuższy.

Na początku pracownicy PZG sprawdzają czy dobrze wypełniłeś wniosek:

- czy są wszystkie dokumenty
- czy trzeba coś poprawić.

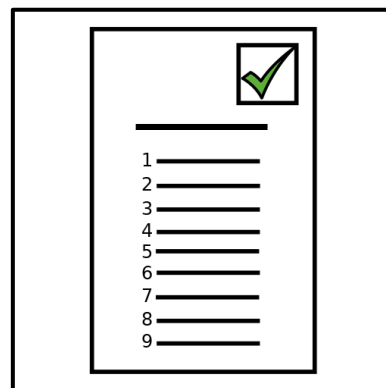
Wnioski sprawdzają eksperci i pracownicy PZG.

Eksperti sprawdzają jaki sprzęt chcesz kupić.

Oceniają, czy wybrany sprzęt pomoże Ci w pracy.

Pracownicy PZG sprawdzają i oceniają informacje o tobie, na przykład:

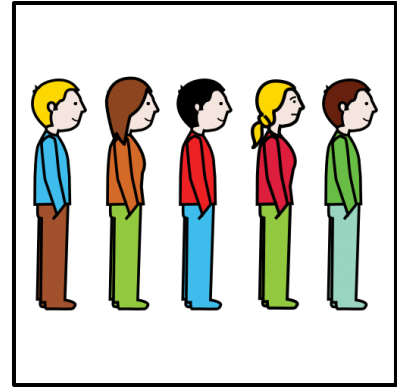
- Jaki masz stopień niepełnosprawności?
- Czy mieszkasz na wsi lub mieście?



## Decyzja

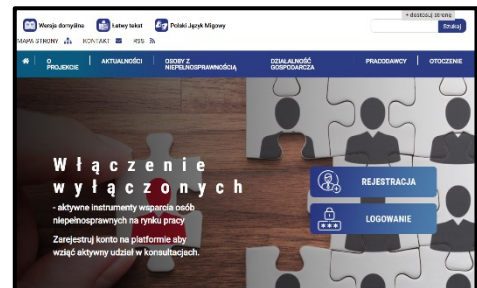
W testowaniu weźmie udział

około 50 osób.



Informacja o wynikach będzie  
na stronie

[www.wlaczeniewylaczonych.pl](http://www.wlaczeniewylaczonych.pl).



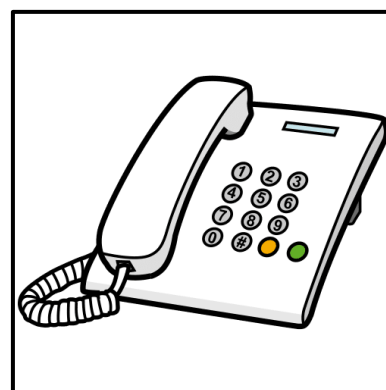
## Pomoc

Jeśli masz pytania lub potrzebujesz pomocy w wypełnieniu wniosku możesz:

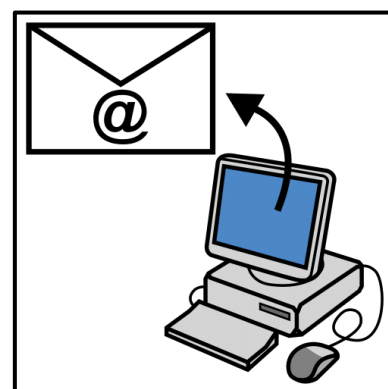
- Przyjść do biura i porozmawiać z pracownikiem PZG.



- Zadzwoić i porozmawiać z pracownikiem PZG.  
Numer telefonu to 724 565 060.



- Wysłać maila na adres [pilotaz.ww@pzg.org.pl](mailto:pilotaz.ww@pzg.org.pl).



Wersję łatwą do czytania

napisała Aleksandra Sztajerwald.

W tekście użyto piktogramów stworzonych  
przez Sergio Palao dla ARASAAC.

[Link do strony ARASAAC.](#)



Ich właścicielem jest rząd Aragonii.

Piktogramy są na licencji

Creative Commons BY-NC-SA.

[Link do treści licencji.](#)