

# Rozwiązanie

## Dostępna i elastyczna dotacja

Raport z testowania rozwiązania



To jest dokument  
w tekście łatwym do czytania.

Z dokumentu dowiesz się:

- Na czym polega rozwiązanie?
- Jak testowano rozwiązanie?
- Czego dowiedzieli się specjaliści po testowaniu?

Pieniądze na projekt dała Unia Europejska.



Opis rozwiązań jest częścią projektu

„Włączenie wyłączonej – aktywne instrumenty wsparcia osób z niepełnosprawnością na rynku pracy”.

Projekt ma numer POWR.02.06.00-00-0065/19

Projekt realizują:

Biuro Pełnomocnika Rządu do spraw Osób Niepełnosprawnych  
w Ministerstwie Rodziny i Polityki Społecznej



Polski Związek Głuchych



Polska Organizacja Pracodawców Osób Niepełnosprawnych



Stowarzyszenie Czas Przestrzeń Tożsamość



# Spis treści

<b>Projekt Włączenie Wyłączonych .....</b>	<b>5</b>
Kto bierze udział w projekcie?.....	6
Rozwiązania.....	7
<b>Dostępna i elastyczna dotacja .....</b>	<b>9</b>
Czym jest własna działalność gospodarcza? .....	10
Opis rozwiązania.....	10
Co zmieni rozwiązanie? .....	11
Najważniejsze zasady .....	12
Testowanie rozwiązania .....	15
Kto wziął udział w testowaniu? .....	15
Dlaczego to dobre rozwiązanie?.....	16
Co trzeba dopracować?.....	17
Podsumowanie.....	19
Co powinno być zrobione?.....	19

## **Ważna informacja**

W dokumencie jest dużo nazw i pojęć.

Możesz nie wiedzieć, co oznaczają.

Nazwy i trudne pojęcia są **pogrubione**.

Niektóre nazwy są długie.

Wtedy napisane są skrótem.

Skrót powstaje z pierwszych liter

wyrazów z nazwy, na przykład

Zakład Ubezpieczeń Społecznych

to w skrócie **ZUS**.



# Projekt Włączenie Wyłączonych

W Polsce dużo osób  
z niepełnosprawnością:

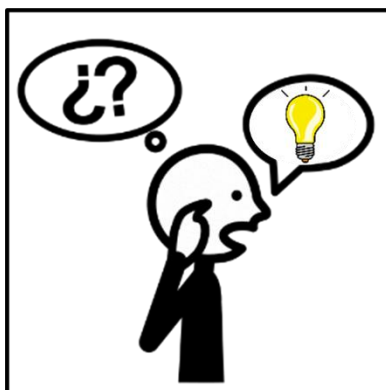
- boi się pracować
- nie może znaleźć pracy
- ma problem z utrzymaniem pracy.



**Pracodawca** to osoba, która daje pracę.  
Mało pracodawców w Polsce daje pracę  
osobom z niepełnosprawnością.



Kiedy mamy problem zastanawiamy się  
co zrobić. Wymyślamy rozwiązania, czyli  
pomysły jak i co może nam pomóc.



Projekt Włączenie Wyłączonych  
ma pomóc wymyślić i sprawdzić nowe  
**rozwiązania** dla pracodawców i osób  
z niepełnosprawnościami.



## Kto bierze udział w projekcie?

Projekt Włączenie Wyłączonych trwa od sierpnia 2021 roku.

Za projekt odpowiada Biuro Pełnomocnika Rządu do spraw Osób Niepełnosprawnych (w skrócie **BON**).

W projekcie biorą udział organizacje:

- Polska Organizacja Pracodawców Osób Niepełnosprawnych (w skrócie **POPON**)
- Polski Związek Głuchych (w skrócie **PZG**)
- Stowarzyszenie Czas Przestrzeń Tożsamość (w skrócie **CPT**).



## Rozwiązania

BON razem z organizacjami wymyśliłi 12 rozwiązań.

Od 2021 do 2023 roku rozwiązania

**testowały** organizacje.

**Testowanie** to inaczej sprawdzanie.

Podczas testowania organizacje

sprawdzały:

- Czy rozwiązania, są dobrze przygotowane?
- Czy rozwiązania warto wprowadzić w Polsce?

### Jak nazywają się rozwiązania?

**POPON** sprawdził 4 rozwiązania dla pracodawców.

Rozwiązania nazywają się:

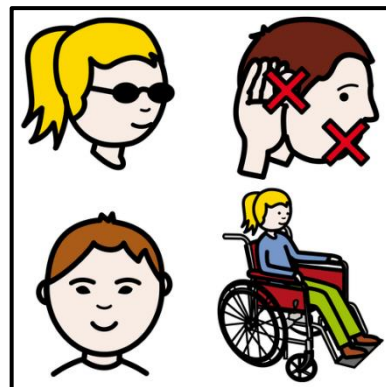
- Bonus za włączenie
- Gwarancja zatrudnienia
- Nowe miejsca pracy
- Dostęp do wiedzy.



**PZG** sprawdził 4 rozwiązania dla osób z niepełnosprawnościami.

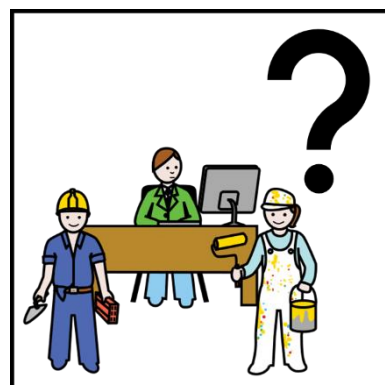
Rozwiązania nazywają się:

- Kompensacja i dostęp
- Bon na start
- Moje dostępne miejsce pracy
- Centrum komunikacji.



**CPT** sprawdził 4 rozwiązania, dla osób które chcą mieć własną działalność gospodarczą.

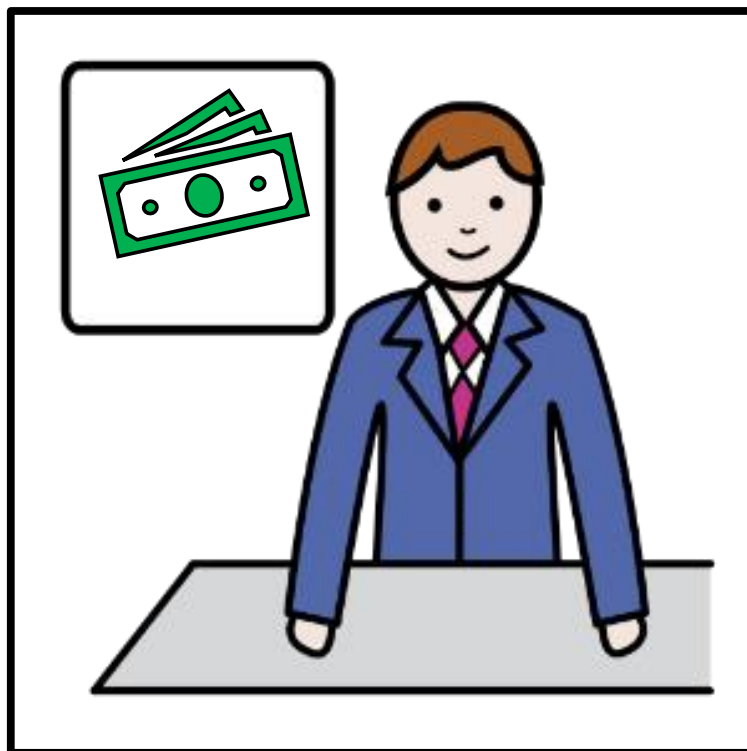
- Nowa droga zawodowa
- Inkubator przedsiębiorczości dla osób z niepełnosprawnościami
- Dostępna i elastyczna dotacja
- Biznes bez barier.



W tym dokumencie przeczytasz o rozwiązaniu **Dostępna i elastyczna dotacja.**



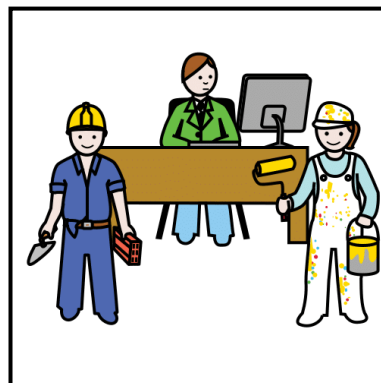
# Dostępna i elastyczna dotacja



## Czym jest własna działalność gospodarcza?

Kiedy masz pomysł na to co chcesz robić, możesz założyć **własną działalność gospodarczą**.

Trzeba się do tego dobrze przygotować.



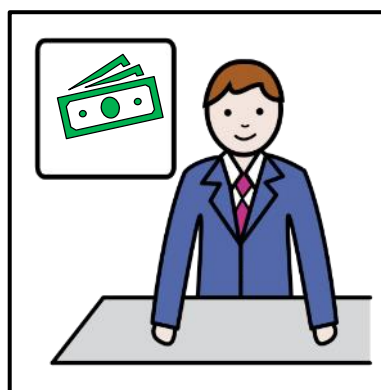
Kiedy masz własną działalność gospodarczą, musisz:

- szukać firm, które zapłacą za twoją pracę
- pamiętać o płaceniu podatków
- znać przepisy.



Każdy może mieć własną działalność gospodarczą.

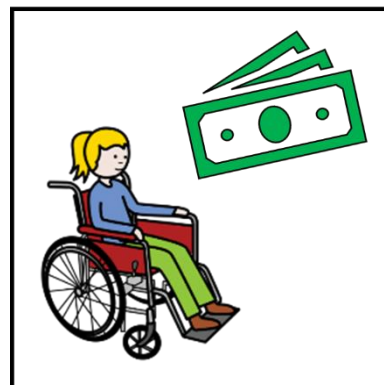
W tym dokumencie własną działalność gospodarczą nazywamy własną firmą.



## Opis rozwiązania

Rozwiązanie ma zachęcić osoby z niepełnosprawnością do zakładania własnych firm.

Dzięki rozwiązaniu osoba z niepełnosprawnością dostanie pieniądze na specjalistyczny sprzęt.



## Co zmieni rozwiązanie?

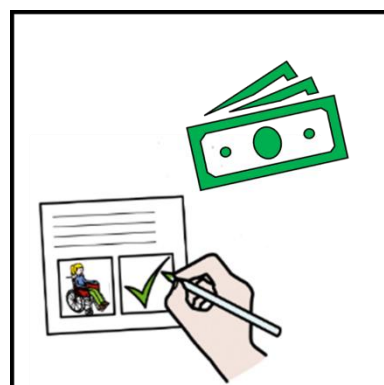
Dzięki rozwiązaniu osoba z niepełnosprawnością będzie mogła dostać pieniądze na:

- **Rozwój firmy**

Pieniądze będą na przykład na stronę internetową, komputer, ulotki.

- **Sprzęt dla siebie**

Pieniądze będą na kupienie specjalnego sprzętu potrzebnego do pracy. Na przykład na aparat słuchowy, samochód.



## Najważniejsze zasady

Rozwiązanie jest dla osób:

- zarejestrowanych w Powiatowym Urzędzie Pracy
- studentów.

### Przygotowanie planu

Osoba z niepełnosprawnością musi napisać plan.

W planie trzeba napisać:

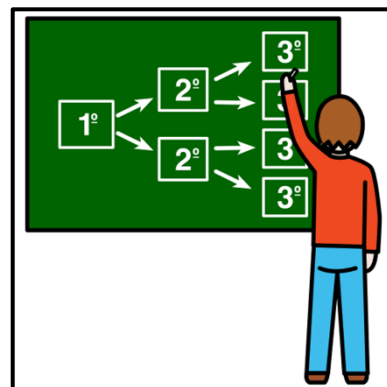
- co chce się kupić
- do czego potrzebuje się sprzętu
- ile kosztuje sprzęt.

Potem plan oceniają urzędnicy.

### Wydawanie pieniędzy

Jeśli coś będzie trochę tańsze lub droższe osoba z niepełnosprawnością może sama zdecydować co kupi.

Jeśli będzie to dużo droższe lub tańsze musi dostać zgodę urzędu.



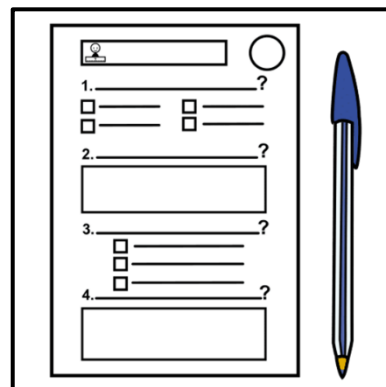
## Rozliczenie

**Rozliczenie** to dokument.

W rozliczeniu pisze się na co wydano się pieniądze.

Osoba z niepełnosprawnością ma maksymalnie 6 miesięcy na zrobienie rozliczenia.

Rozliczenie musi zanieść do urzędu.



## Ile pieniędzy można dostać?

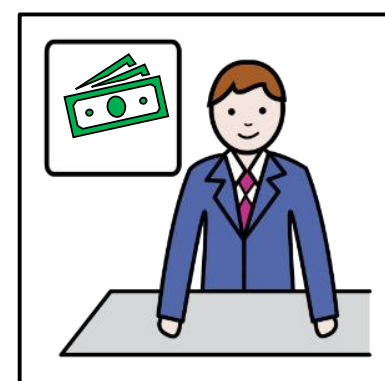
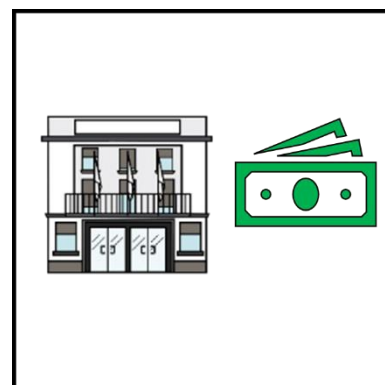
### Pieniądze na rozwój firmy

Pieniądze na rozwój firmy dadzą Powiatowe Urzędy Pracy.

Na rozwój firmy osoba z niepełnosprawnością będzie mogła dostać maksymalnie 6 **przeciętnych wynagrodzeń**.

**Przeciętne wynagrodzenie** sprawdza się licząc, ile zarabiają osoby w Polsce.

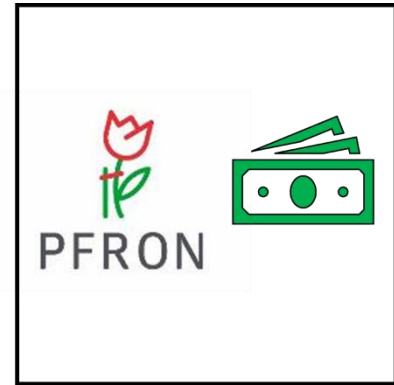
Możesz je sprawdzić na stronie Głównego Urzędu Statystycznego.



## **Pieniądze na specjalny sprzęt**

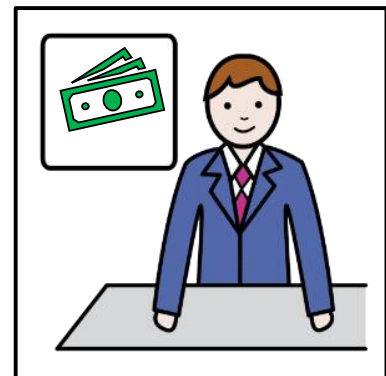
Pieniądze na specjalny sprzęt da PFRON.

**PFRON** to skrót nazwy Państwowego Funduszu Rehabilitacji Osób Niepełnosprawnych.



Ilość pieniędzy na sprzęt będzie obliczana na 2 sposoby.

Osoba z niepełnosprawnością sama wybierze, który sposób jest dla niej lepszy.

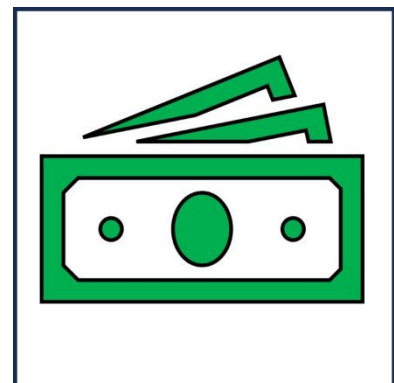


### **1. Ryczałt**

**Ryczałt** to ustalona ilość pieniędzy.

Osoba z niepełnosprawnością będzie mogła dostać maksymalnie 6 przeciętnych wynagrodzeń.

Pieniądze może wydać na to co opisała w planie.



### **2. Zgodnie z planem**

Osoba z niepełnosprawnością może starać się o tyle pieniędzy, ile potrzebuje na sprzęt.

## Testowanie rozwiązania

### Kto wziął udział w testowaniu?

W testowaniu udział wzięły 23 osoby z niepełnosprawnością.

### Ile pieniędzy dostały osoby z niepełnosprawnością?

Każda osoba dostała inną ilość pieniędzy.  
Ilość zależała od napisanego planu.

### Ile pieniędzy wydano na rozwiązanie?

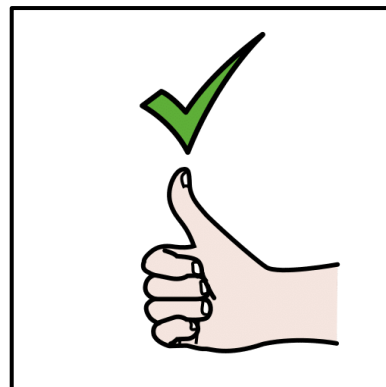
Na rozwój firm wydano prawie 900 tysięcy zł.

Na sprzęt wydano około 800 tysięcy zł.



## Dlaczego to dobre rozwiązanie?

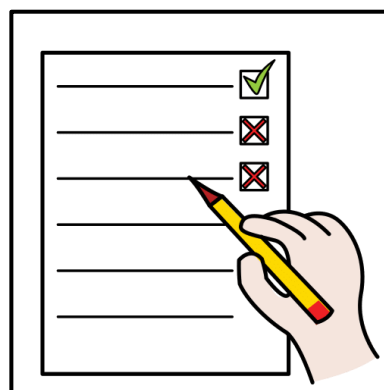
1. Osoba z niepełnosprawnością dostaje pieniądze na kupienie specjalnego sprzętu do pracy.
2. Osoba z niepełnosprawnością sama wybiera sprzęt, który najlepiej pomoże jej w pracy.
3. Osoba z niepełnosprawnością sama wybiera sposób dostania pieniędzy na sprzęt.
4. Osoba z niepełnosprawnością jest traktowana tak samo jak inne osoby zakładające własne firmy. Dostaje tyle samo pieniędzy na rozwój firmy.





## Co trzeba dopracować?

1. Nie powinno być wymogu rejestrowania się w Powiatowym Urzędzie Pracy.
2. Z rozwiązania powinny móc skorzystać wszystkie osoby z niepełnosprawnością. Nie powinno być ograniczeń.
3. Urzędnicy powinni spotkać się z osobą z niepełnosprawnością. Powinni porozmawiać z nią o tym co napisała w planie.
4. Osoba z niepełnosprawnością powinna mieć większą możliwość zmieniania planu.
5. Powinni być specjaliści pomagający napisać plan.
6. Osoby z niepełnosprawnością potrzebują bardzo różnych specjalnych rzeczy. Dlatego powinny móc wpisać do planu wszystko to czego potrzebują.



7. Urzędy muszą być dostępne dla osób z niepełnosprawnością.
8. Trzeba przygotować dużą promocję rozwiązania.
9. Trzeba ustalić, jak urzędy mają ze sobą współpracować. Dostanie i rozliczenia pieniędzy powinno być proste i szybkie.
10. Urząd musi mieć pieniądze na rozwiązanie.

## Podsumowanie

Po testowani specjaliści stwierdzili, że rozwiązanie powinno być wprowadzone w Polsce.



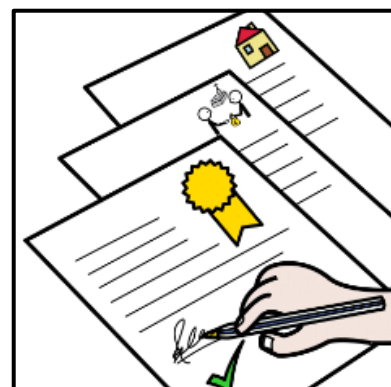
Rozwiązanie zachęca osoby z niepełnosprawnością do zakładania własnych firm.

## Co powinno być zrobione?

Rozwiązanie powinno być wpisane do:

- ustawy o rehabilitacji
- ustawy o promocji zatrudnienia.

W przyszłości rozwiązaniem powinny zajmować się Powiatowe Urzędy Pracy.



Pieniądze na sprzęt powinien dawać PFRON.



Dokument przygotowano na podstawie  
Raportu z testowania Instrumentu napisanego  
przez CPT w sierpniu 2023 roku.

Wersję łatwą do czytania i rozumienia  
napisała Aleksandra Sztajerwald,  
skonsultował Bartosz Osiński.



Na pierwszej stronie jest europejskie logo  
tekstu łatwego do czytania.

To oznacza, że tekst jest napisany zgodnie z zasadami.

Więcej o tekście łatwym i zasadach przeczytasz na stronie  
organizacji Inclusion Europe.

[Link do strony internetowej.](#)

W tekście użyto piktogramów zrobionych  
przez Sergio Palao dla ARASAAC.



[Link do strony ARASAAC.](#)

Ich właścicielem jest rząd Hiszpanii.

Piktogramy są na licencji

Creative Commons BY-NC-SA.

[Link do treści licencji.](#)