

Rozwiązanie

Nowa droga zawodowa – specjalistyczne doradztwo zawodowe dla Osób z Niepełnosprawnościami

Raport z testowania rozwiązania



To jest dokument
w tekście łatwym do czytania.

Z dokumentu dowiesz się:

- Na czym polega rozwiązanie?
- Jak testowano rozwiązanie?
- Czego dowiedzieli się specjaliści po testowaniu?

Pieniądze na projekt dała Unia Europejska.



Unia Europejska
Europejski Fundusz Społeczny



Opis rozwiązań jest częścią projektu

„Włączenie wyłączonej – aktywne instrumenty wsparcia osób z niepełnosprawnością na rynku pracy”.

Projekt ma numer POWR.02.06.00-00-0065/19

Projekt realizują:

Biuro Pełnomocnika Rządu do spraw Osób Niepełnosprawnych
w Ministerstwie Rodziny i Polityki Społecznej



Polski Związek Głuchych



Polska Organizacja Pracodawców Osób Niepełnosprawnych



Stowarzyszenie Czas Przestrzeń Tożsamość



Spis treści

Projekt Włączenie Wyłączonych	5
Kto bierze udział w projekcie?.....	6
Rozwiązania.....	7
Nowa droga zawodowa – specjalistyczne doradztwo zawodowe dla Osób z Niepełnosprawnościami	9
Czym jest własna działalność gospodarcza?	10
Opis rozwiązania.....	11
Co zmieni rozwiązanie?	11
Najważniejsze zasady	12
Testowanie rozwiązania	13
Kto wziął udział w testowaniu.....	13
Dlaczego to dobre rozwiązanie?.....	14
Co trzeba dopracować?.....	15
Podsumowanie.....	16
Co powinno być zrobione?.....	16

Ważna informacja

W dokumencie jest dużo nazw i pojęć.

Możesz nie wiedzieć, co oznaczają.

Nazwy i trudne pojęcia są **pogrubione**.

Niektóre nazwy są długie.

Wtedy napisane są skrótem.

Skrót powstaje z pierwszych liter

wyrazów z nazwy, na przykład

Zakład Ubezpieczeń Społecznych

to w skrócie **ZUS**.



Projekt Włączenie Wyłączonych

W Polsce dużo osób
z niepełnosprawnością:

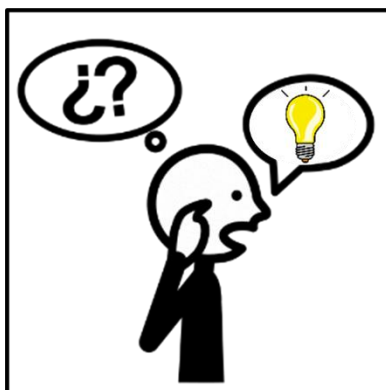
- boi się pracować
- nie może znaleźć pracy
- ma problem z utrzymaniem pracy.



Pracodawca to osoba, która daje pracę.
Mało pracodawców w Polsce daje pracę
osobom z niepełnosprawnością.



Kiedy mamy problem zastanawiamy się
co zrobić. Wymyślamy rozwiązania, czyli
pomysły jak i co może nam pomóc.



Projekt Włączenie Wyłączonych
ma pomóc wymyślić i sprawdzić nowe
rozwiązania dla pracodawców i osób
z niepełnosprawnościami.



Kto bierze udział w projekcie?

Projekt Włączenie Wyłączonych trwa od sierpnia 2021 roku.

Za projekt odpowiada Biuro Pełnomocnika Rządu do spraw Osób Niepełnosprawnych (w skrócie **BON**).

W projekcie biorą udział organizacje:

- Polska Organizacja Pracodawców Osób Niepełnosprawnych (w skrócie **POPON**)
- Polski Związek Głuchych (w skrócie **PZG**)
- Stowarzyszenie Czas Przestrzeń Tożsamość (w skrócie **CPT**).



Rozwiązania

BON razem z organizacjami wymyśliłi 12 rozwiązań.

Od 2021 do 2023 roku rozwiązania **testowały** organizacje.

Testowanie to inaczej sprawdzanie.

Podczas testowania organizacje

sprawdzały:

- Czy rozwiązania, są dobrze przygotowane?
- Czy rozwiązania warto wprowadzić w Polsce?

Jak nazywają się rozwiązania?

POPON sprawdził 4 rozwiązania dla pracodawców.

Rozwiązania nazywają się:

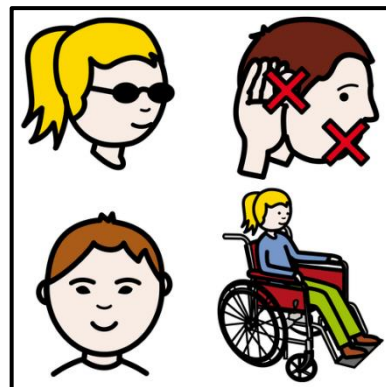
- Bonus za włączenie
- Gwarancja zatrudnienia
- Nowe miejsca pracy
- Dostęp do wiedzy.



PZG sprawdził 4 rozwiązania dla osób z niepełnosprawnościami.

Rozwiązania nazywają się:

- Kompensacja i dostęp
- Bon na start
- Moje dostępne miejsce pracy
- Centrum komunikacji.



CPT sprawdził 4 rozwiązania, dla osób które chcą mieć własną działalność gospodarczą.

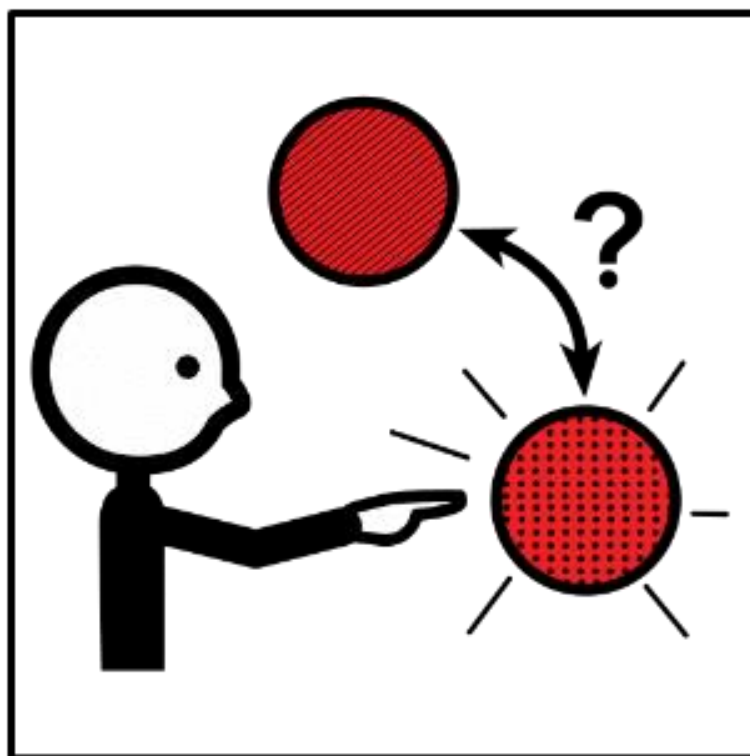
- Nowa droga zawodowa
- Inkubator przedsiębiorczości dla osób z niepełnosprawnościami
- Dostępna i elastyczna dotacja
- Biznes bez barier.



W tym dokumencie przeczytasz

o rozwiązaniu **Nowa droga zawodowa – specjalistyczne doradztwo zawodowe dla Osób z Niepełnosprawnościami.**

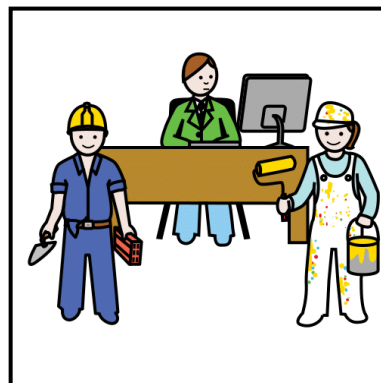
**Nowa droga zawodowa
- specjalistyczne
doradztwo zawodowe dla
Osób
z Niepełnosprawnościami**



Czym jest własna działalność gospodarcza?

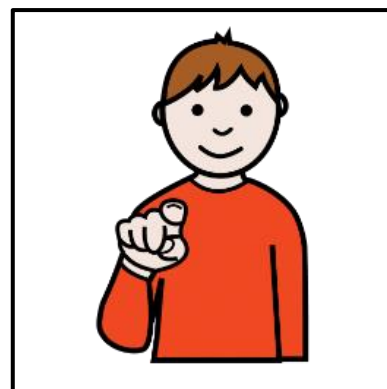
Kiedy masz pomysł na to co chcesz robić, możesz założyć **własną działalność gospodarczą**.

Trzeba się do tego dobrze przygotować.



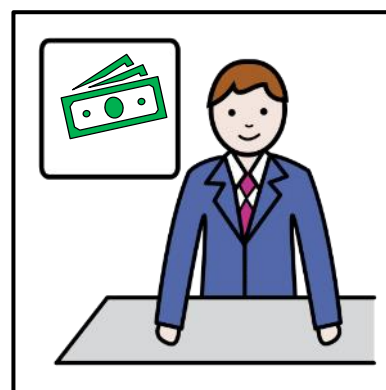
Kiedy masz własną działalność gospodarczą, musisz:

- szukać firm, które zapłacą za twoją pracę
- pamiętać o płaceniu podatków
- znać przepisy.



Każdy może mieć własną działalność gospodarczą.

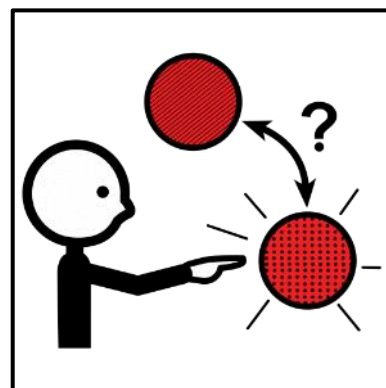
W tym dokumencie własną działalność gospodarczą nazywamy własną firmą.



Opis rozwiązania

Rozwiązanie jest dla osób, które:

- dostały orzeczenie o niepełnosprawności
- miały już niepełnosprawność, ale ich zdrowie pogorszyło się.



Osoba po dostaniu orzeczenia o niepełnosprawności od razu będzie wiedziała, że może jej pomóc doradca zawodowy.

Co zmieni rozwiązanie?

Razem z orzeczeniem będą dawane ulotki o spotkaniach z doradcą zawodowym.

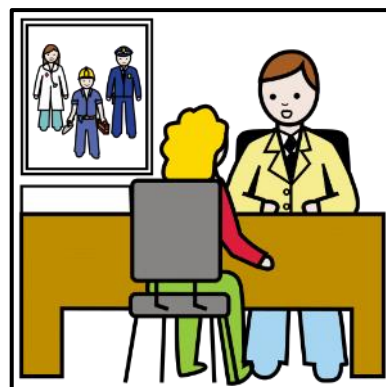
Pomoc doradcy zawodowego będzie darmowa.



Najważniejsze zasady

Z doradcą zawodowym będzie można porozmawiać i dowiedzieć się:

- Jaką pracę można wykonywać?
- Gdzie szukać pracy?
- Jak przygotować się do rozmowy o pracę?



Z doradcą zawodowym będzie można porozmawiać:

- w urzędzie
- przez internet
- przez telefon
- w domu.



Dzień i godziny spotkań doradca będzie ustalał z osobą z niepełnosprawnością.

Testowanie rozwiązania

Kto wziął udział w testowaniu

W testowaniu udział wzięło 221 osób.

Doradcy zawodowi udzielili ponad

1 800 godzin porad.

Osoby z niepełnosprawnościami najchętniej spotykały się osobiście z doradcami zawodowymi.

Rzadziej wybierały spotkania przez internet lub telefon.



Co się udało?

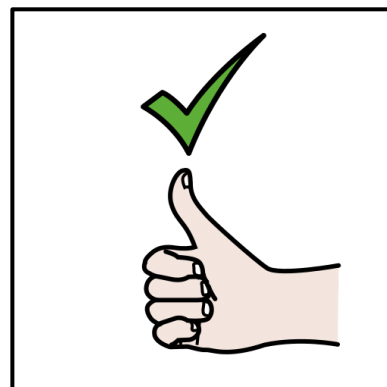
17 osób znalazło pracę.

5 osób założyło własną firmę.

- 60 osób wynegocjowało lepsze warunki pracy na przykład zamiast umowy zlecenia dostały umowę o pracę
- dostały większą pensję
- dostały lepsze stanowisko.

Dlaczego to dobre rozwiązanie?

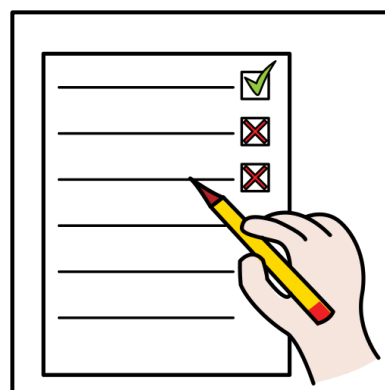
1. Porady były udzielane w różny sposób.
2. Doradcy byli dobrze przygotowani. Wszyscy wzięli udział w szkoleniach o rozwiązaniach dla osób z niepełnosprawnościami.
3. Rozmowy z doradcą pomogły osobom z niepełnosprawnością uwierzyć w siebie. Dużo osób postanowiło iść do pracy.



Co trzeba dopracować?

1. Mało osób po dostaniu orzeczenia o niepełnosprawności chciało spotkać się z doradcą zawodowym. Najpierw chcieli zadbać o swoje zdrowie.

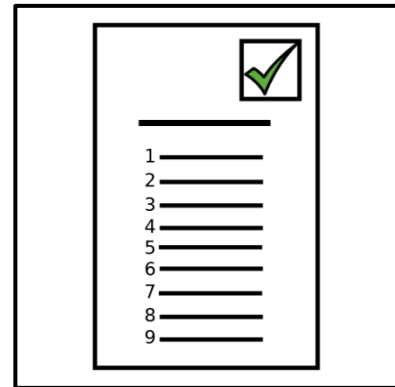
Dlatego nie powinno się ograniczać czasu do kiedy można zgłosić się do doradcy zawodowego.



2. Wszystkie osoby z niepełnosprawnością powinny mieć możliwość umówienia się z doradcą zawodowym.
3. Doradcy muszą być dobrze przygotowaniu do pracy z osobami z niepełnosprawnościami.
4. Spotkania z doradcą zawodowym powinny być robione w budynkach dostępnych dla osób z niepełnosprawnościami.
5. Urząd musi mieć pieniądze na szkolenie i zatrudnienie doradców.

Podsumowanie

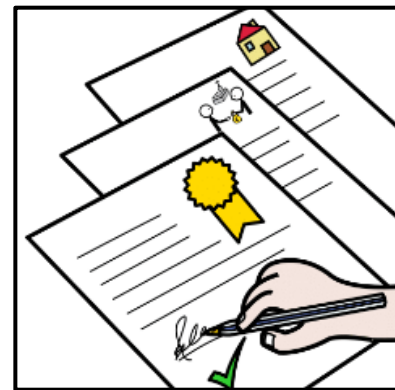
Po testowaniu i rozmowach z pracodawcami specjaliści stwierdzili, że wszystkie osoby z niepełnosprawnością powinni mieć możliwość spotkania z doradcą zawodowym.



Co powinno być zrobione?

Rozwiązanie powinno być wpisane do

- ustawy o rehabilitacji zawodowej
- ustawy o promocji zatrudnienia.



Miejsce do pracy dla doradców zawodowych powinien zapewnić Powiatowy Urząd Pracy.

Pieniądze na zatrudnienie i szkolenie doradców zawodowych powinien dać **PFRON**. **PFRON** to skrót nazwy Państwowego Funduszu Rehabilitacji Osób Niepełnosprawnych.



Dokument przygotowano na podstawie Raportu z testowania Instrumentu napisanego przez CPT w sierpniu 2023 roku.

Wersję łatwą do czytania i rozumienia napisała Aleksandra Sztajerwald, skonsultował Bartosz Osiński.



Na pierwszej stronie jest europejskie logo tekstu łatwego do czytania.

To oznacza, że tekst jest napisany zgodnie z zasadami.

Więcej o tekście łatwym i zasadach przeczytasz na stronie organizacji Inclusion Europe.

[Link do strony internetowej.](#)

W tekście użyto piktogramów zrobionych przez Sergio Palao dla ARASAAC.



[Link do strony ARASAAC.](#)

Ich właścicielem jest rząd Hiszpanii.

Piktogramy są na licencji

Creative Commons BY-NC-SA.

[Link do treści licencji.](#)