

# Rozwiązanie

## Dostęp do wiedzy – doradztwo dla pracodawców

Raport z testowania rozwiązania



To jest dokument  
w tekście łatwym do czytania.

Z dokumentu dowiesz się:

- Na czym polega rozwiązanie?
- Jak testowano rozwiązanie?
- Czego dowiedzieli się specjaliści po testowaniu?

Pieniądze na projekt dała Unia Europejska.



Opis rozwiązań jest częścią projektu „Włączenie wyłączonej – aktywne instrumenty wsparcia osób z niepełnosprawnością na rynku pracy”.

Projekt ma numer POWR.02.06.00-00-0065/19

Projekt realizują:

Biuro Pełnomocnika Rządu do spraw Osób Niepełnosprawnych w Ministerstwie Rodziny i Polityki Społecznej



Polski Związek Głuchych



Polska Organizacja Pracodawców Osób Niepełnosprawnych



Stowarzyszenie Czas Przestrzeń Tożsamość



# Spis treści

<b>Projekt Włączenie Wyłączonych .....</b>	<b>5</b>
Kto bierze udział w projekcie?.....	6
Rozwiązania.....	7
<b>Dostęp do wiedzy – doradztwo dla pracodawców .....</b>	<b>9</b>
Opis rozwiązania.....	10
Testowanie rozwiązania .....	12
Kto wziął udział w testowaniu? .....	12
Dlaczego to dobre rozwiązanie?.....	13
Co trzeba dopracować?.....	13
Podsumowanie.....	14

## **Ważna informacja**

W dokumencie jest dużo nazw i pojęć.

Możesz nie wiedzieć, co oznaczają.

Nazwy i trudne pojęcia są **pogrubione**.

Niektóre nazwy są długie.

Wtedy napisane są skrótem.

Skrót powstaje z pierwszych liter

wyrazów z nazwy, na przykład

Zakład Ubezpieczeń Społecznych

to w skrócie **ZUS**.



# Projekt Włączenie Wyłączonych

W Polsce dużo osób  
z niepełnosprawnością:

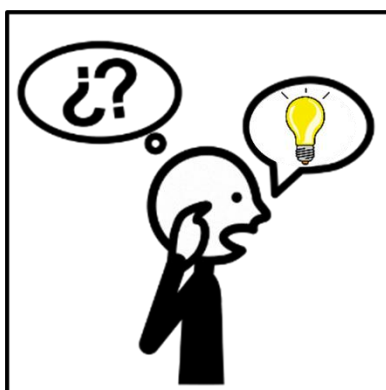
- boi się pracować
- nie może znaleźć pracy
- ma problem z utrzymaniem pracy.



**Pracodawca** to osoba, która daje pracę.  
Mało pracodawców w Polsce daje pracę  
osobom z niepełnosprawnością.



Kiedy mamy problem zastanawiamy się  
co zrobić. Wymyślamy rozwiązania, czyli  
pomysły jak i co może nam pomóc.



Projekt Włączenie Wyłączonych  
ma pomóc wymyślić i sprawdzić nowe  
**rozwiązania** dla pracodawców i osób  
z niepełnosprawnościami.



## Kto bierze udział w projekcie?

Projekt Włączenie Wyłączonych trwa od sierpnia 2021 roku.

Za projekt odpowiada Biuro Pełnomocnika Rządu do spraw Osób Niepełnosprawnych (w skrócie **BON**).

W projekcie biorą udział organizacje:

- Polska Organizacja Pracodawców Osób Niepełnosprawnych (w skrócie **POPON**)
- Polski Związek Głuchych (w skrócie **PZG**)
- Stowarzyszenie Czas Przestrzeń Tożsamość (w skrócie **CPT**).



## Rozwiązania

BON razem z organizacjami wymyśliłi 12 rozwiązań.

Od 2021 do 2023 roku rozwiązania **testowały** organizacje.

**Testowanie** to inaczej sprawdzanie.

Podczas testowania organizacje sprawdzały:

- Czy rozwiązania, są dobrze przygotowane?
- Czy rozwiązania warto wprowadzić w Polsce?



### Jak nazywają się rozwiązania?

**POPON** sprawdził 4 rozwiązania dla pracodawców.

Rozwiązania nazywają się:

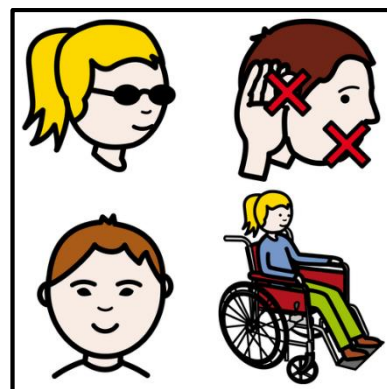
- Bonus za włączenie
- Gwarancja zatrudnienia
- Nowe miejsca pracy
- Dostęp do wiedzy.



**PZG** sprawdził 4 rozwiązania dla osób z niepełnosprawnościami.

Rozwiązania nazywają się:

- Kompensacja i dostęp
- Bon na start
- Moje dostępne miejsce pracy
- Centrum komunikacji.



**CPT** sprawdził 4 rozwiązania, dla osób które chcą mieć własną działalność gospodarczą.

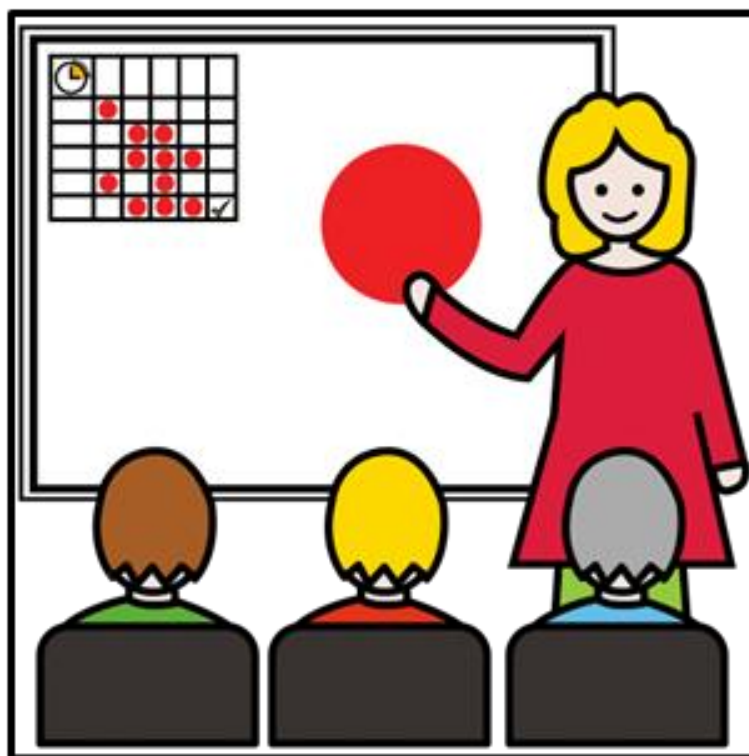
- Nowa droga zawodowa
- Inkubator przedsiębiorczości dla osób z niepełnosprawnościami
- Dostępna i elastyczna dotacja
- Biznes bez barier.



W tym dokumencie przeczytasz o rozwiązaniu **Dostęp do wiedzy- doradztwo dla pracodawców.**



# Dostęp do wiedzy – doradztwo dla pracodawców



## Opis rozwiązania

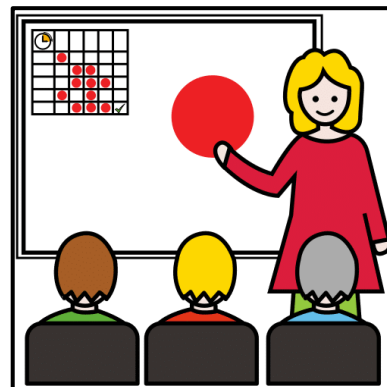
Wszyscy powinni wiedzieć:

- jakie są zasady zatrudniania osób z niepełnosprawnościami
- na co mogą dostać pieniądze.

Niestety prawo jest skomplikowane.

Nie wszyscy je rozumieją.

Dlatego wymyślono Centrum Doradztwa.



Centrum Doradztwa będzie pomagać:

- pracodawcom
- pracownikom z niepełnosprawnościami.

Centrum Doradztwa będzie pomagać

osobom z całej Polski.

W Centrum Doradztwa będą pracować osoby, które:

- wiedzą co zrobić, aby zatrudnić osobę z niepełnosprawnością
- znają prawo
- wiedzą, jak wypełnić dokumenty
- wiedzą, jak działają firmy.



Pracownicy Centrum będą udzielać porad:

- telefonicznie
- na spotkaniach przez internet
- mailowo
- na spotkaniach w Centrum Doradztwa
- na spotkaniach u pracodawców.



Pomoc Centrum Doradztwa będzie darmowa.

# Testowanie rozwiązania

## Kto wziął udział w testowaniu?

W testowaniu udział wzięło

273 pracodawców:

- 213 pracodawców planujących zatrudnić pracownika
- 60 pracodawców zatrudniających już pracowników.

Z porad korzystały głównie małe firmy.

## O co pytali pracodawcy?

Pracodawcy najbardziej potrzebowali pomocy prawników.

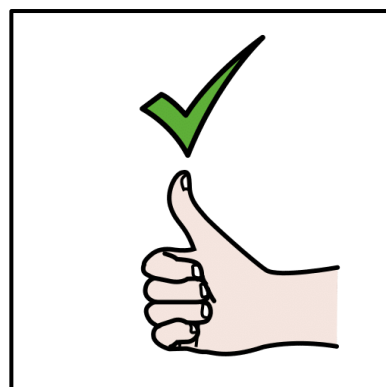
Pracodawcy najczęściej pytali:

- o wyjaśnienie przepisów
- jakie są korzyści dla pracodawców
- jakie dokumenty muszą wypełnić
- jak przygotować dokumenty
- ile pieniędzy dostaną z urzędów
- jak przygotować miejsce pracy dla osoby z niepełnosprawnością.



## Dlaczego to dobre rozwiązanie?

1. Pracodawca dostaje pomoc jakiej potrzebuje.
2. Pracodawca może dostać różne informacje na temat zatrudnienia osób z niepełnosprawnościami.



## Co trzeba dopracować?

1. W Centrum Doradztwa musi pracować dużo różnych specjalistów.
2. Trzeba wymyślić jak sprawdzać, czy porady pomogły pracodawcy.
3. Urząd musi mieć pieniądze na rozwiązanie.



## Podsumowanie

Pracodawcy wybierali porady telefoniczne i mailowe. Nikt nie chciał przyjść do Centrum Doradztwa. Wymyślone rozwiązanie nie sprawdziło się.



Dlatego trzeba wymyślić inne rozwiązanie. Na przykład zrobić stronę internetową z informacjami dla pracodawców i osób z niepełnosprawnością.

Wtedy porady mogą być udzielane przez stronę.

Po testowaniu i rozmowach z pracodawcami specjaliści stwierdzili, że wymyślone rozwiązanie nie powinno być wprowadzone.

Dokument przygotowano na podstawie  
Raportu z testowania Instrumentu napisanego  
przez POPON w lipcu 2023 roku.

Wersję łatwą do czytania i rozumienia  
napisała Aleksandra Sztajerwald,  
skonsultował Bartosz Osiński.



Na pierwszej stronie jest europejskie logo  
tekstu łatwego do czytania.

To oznacza, że tekst jest napisany zgodnie z zasadami.

Więcej o tekście łatwym i zasadach przeczytasz na stronie  
organizacji Inclusion Europe.

[Link do strony internetowej.](#)

W tekście użyto piktogramów zrobionych  
przez Sergio Palao dla ARASAAC.



[Link do strony ARASAAC.](#)

Ich właścicielem jest rząd Hiszpanii.

Piktogramy są na licencji

Creative Commons BY-NC-SA.

[Link do treści licencji.](#)