

Raport z konsultacji rozwiązań

Konsultacje zrobiono we wrześniu 2023 roku.



To jest dokument
w tekście łatwym do czytania.

Z dokumentu dowiesz się:

- Czym są konsultacje?
- Co myślą o rozwiązaniach różne osoby?
- Co trzeba poprawić w rozwiązaniach?

Pieniądze na projekt dała Unia Europejska.



Opis rozwiązań jest częścią projektu

„Włączenie wyłączonej – aktywne instrumenty wsparcia osób z niepełnosprawnością na rynku pracy”.

Projekt ma numer POWR.02.06.00-00-0065/19

Projekt realizują:

Biuro Pełnomocnika Rządu do spraw Osób Niepełnosprawnych
w Ministerstwie Rodziny i Polityki Społecznej



Polski Związek Głuchych



Polska Organizacja Pracodawców Osób Niepełnosprawnych



Stowarzyszenie Czas Przestrzeń Tożsamość



Spis treści

Projekt Włączenie Wyłączonych	5
Kto bierze udział w projekcie?	6
Rozwiązania	7
Konsultacje zrobione przez Polski Związek Głuchych.....	12
Informacje o konsultacjach	13
Kompensacja i dostęp.....	15
Bon na start	19
Moje dostępne miejsce pracy.....	25
Centrum Komunikacji	29
Konsultacje zrobione przez Stowarzyszenie CPT	33
Informacje o konsultacjach	34
Inkubator przedsiębiorczości dla osób z niepełnosprawnościami	37
Dostępna i elastyczna dotacja.....	41
Biznes bez barier – Asystent działalności gospodarczej.....	47
Nowa droga zawodowa – specjalistyczne doradztwo zawodowe dla Osób z Niepełnosprawnościami	50
Konsultacje zrobione przez POPON	54
Informacje o konsultacjach	55
Nowe miejsca pracy - wsparcie w podjęciu zatrudnienia	57
Bonus za włączenie - wsparcie w nowej roli na rynku pracy.....	62
Gwarancja zatrudnienia - wsparcie w utrzymaniu zatrudnienia.....	65
Dostęp do wiedzy – doradztwo dla pracodawców.....	68

Ważna informacja

W dokumencie jest dużo nazw i pojęć.

Możesz nie wiedzieć, co oznaczają.

Nazwy i trudne pojęcia są **pogrubione**.

Niektóre nazwy są długie.

Wtedy napisane są skrótem.

Skrót powstaje z pierwszych liter

wyrazów z nazwy, na przykład

Zakład Ubezpieczeń Społecznych

to w skrócie **ZUS**.



Projekt Włączenie Wyłączonych

W Polsce dużo osób
z niepełnosprawnością:

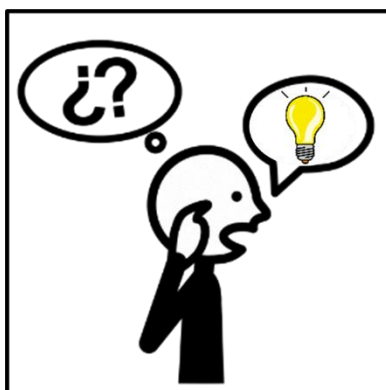
- boi się pracować
- nie może znaleźć pracy
- ma problem z utrzymaniem pracy.



Pracodawca to osoba, która daje pracę.
Mało pracodawców w Polsce daje pracę
osobom z niepełnosprawnością.



Kiedy mamy problem zastanawiamy się
co zrobić. Wymyślamy rozwiązania, czyli
pomysły jak i co może nam pomóc.



Projekt Włączenie Wyłączonych
ma pomóc wymyślić i sprawdzić nowe
rozwiązania dla pracodawców i osób
z niepełnosprawnościami.



Kto bierze udział w projekcie?

Projekt Włączenie Wyłączonych trwa od sierpnia 2021 roku.



Za projekt odpowiada Biuro Pełnomocnika Rządu do spraw Osób Niepełnosprawnych (w skrócie **BON**).



W projekcie biorą udział organizacje:

- Polska Organizacja Pracodawców Osób Niepełnosprawnych (w skrócie **POPON**)
- Polski Związek Głuchych (w skrócie **PZG**)
- Stowarzyszenie Czas Przestrzeń Tożsamość (w skrócie **CPT**).



Rozwiązania

BON razem z organizacjami wymyślili 12 rozwiązań.

Od 2021 do 2023 roku rozwiązania **testowały** organizacje.

Testowanie to inaczej sprawdzanie.

Podczas testowania organizacje sprawdzały:

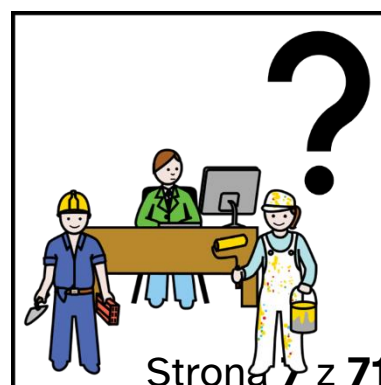
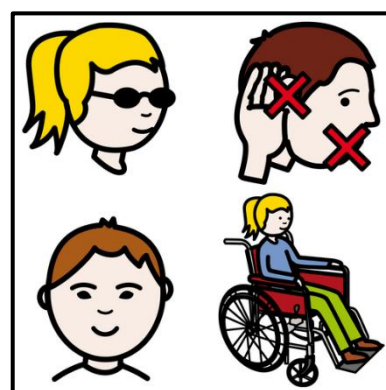
- Czy rozwiązania, są dobrze przygotowane?
- Czy rozwiązania warto wprowadzić w Polsce?

Jak nazywają się rozwiązania?

PZG sprawdził 4 rozwiązania dla osób z niepełnosprawnościami.

Rozwiązania nazywają się:

- Kompensacja i dostęp
- Bon na start
- Moje dostępne miejsce pracy
- Centrum komunikacji.



CPT sprawdził 4 rozwiązania, dla osób które chcą mieć własną firmę.

Rozwiązania nazywają się:

- Nowa droga zawodowa
- Inkubator przedsiębiorczości dla osób z niepełnosprawnościami
- Dostępna i elastyczna dotacja
- Biznes bez barier.

POPON sprawdził 4 rozwiązania dla pracodawców.

Rozwiązania nazywają się:

- Bonus za włączenie
- Gwarancja zatrudnienia
- Nowe miejsca pracy
- Dostęp do wiedzy.



Konsultacje rozwiązań

Konsultacje to czas, kiedy różne osoby, mogą powiedzieć co myślą o naszych pomysłach. Warto robić konsultacje pomysłów. Można się wtedy dużo dowiedzieć.



Na konsultacje zaprasza się różne osoby na przykład:

- specjalistów
- osoby, dla których jest rozwiązanie.



Podczas konsultacji rozmawia się i pyta:

- Czy to dobry pomysł?
- Czy trzeba coś poprawić?

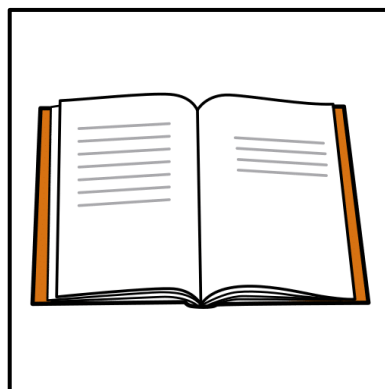


Co zrobiono po konsultacjach?

Po konsultacjach napisano **raporty**.

W **raportach** są uwagi i opinie.

W tym raporcie przeczytasz o czym rozmawiano podczas wszystkich konsultacji.



Kto zrobił konsultacje?

Konsultacje swoich rozwiązań zrobili:

- PZG
- CPT
- POPON.

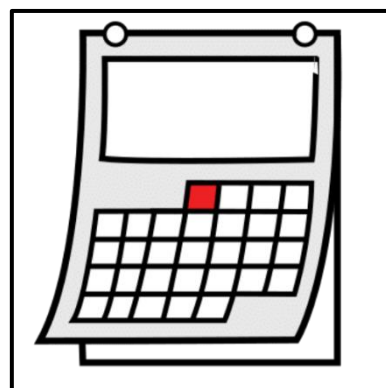
Konsultacje zrobiono na spotkaniach na żywo i przez internet.

PZG zrobił też ankiety internetowe.



Kiedy były konsultacje?

Konsultacje były we wrześniu 2023 roku.



Kogo zaproszono na konsultacje?

Na konsultacje zaproszono:

- osoby z niepełnosprawnościami
- pracodawców
- pracowników fundacji i stowarzyszeń
- urzędników
- specjalistów.



Ile osób wzięło udział w konsultacjach?

W konsultacjach wzięło udział 600 osób.

- 379 osób w konsultacjach PZG
- 131 osób w konsultacjach CPT
- 90 osób w konsultacjach POPON.



Konsultacje zrobione przez Polski Związek Głuchych



Informacje o konsultacjach

Gdzie PZG zrobił konsultacje?

PZG zrobił konsultacje w 4 miastach:

- Warszawie
- Krakowie
- Gdańsku
- Wrocławiu

Ile osób wzięło udział w konsultacjach?

Na spotkania przyszło 185 osób:

- 98 osób z niepełnosprawnościami
- 57 pracowników fundacji,
stowarzyszeń i urzędów
- 18 pracodawców
- 12 osób wspierających osoby
z niepełnosprawnościami.

W 4 spotkaniach przez internet wzięły udział 194 osoby.

Ankieta

Ankietę internetową zrobiło 199 osób.

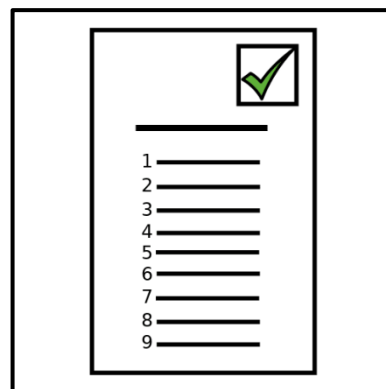
Podsumowanie

1. Osoby biorące udział w konsultacjach potwierdziły, że wszystkie rozwiązania są bardzo potrzebne.

Najlepiej oceniły rozwiązania:

- Kompensacja i dostęp
- Centrum Komunikacji.

2. Rozwiązania mogą zachęcić dużo osób z niepełnosprawnościami szukania do pracy.

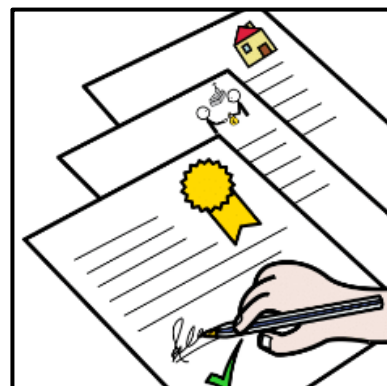


Kompensacja i dostęp

Opis rozwiązania

Rozwiązanie Kompensacja i dostęp to zmiana prawa.

Zmiany mają zachęcić osoby z niepełnosprawnością do pracy.



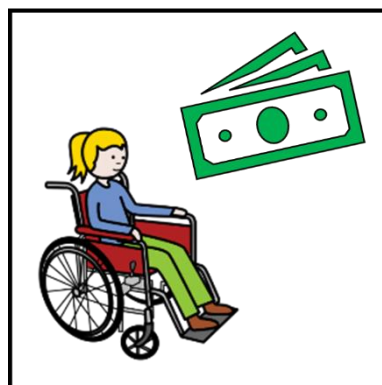
Zmieniają się zasady przyznawania pieniędzy przez:

- Zakład Ubezpieczeń Społecznych
- Powiatowe Centra Pomocy Rodzinie.

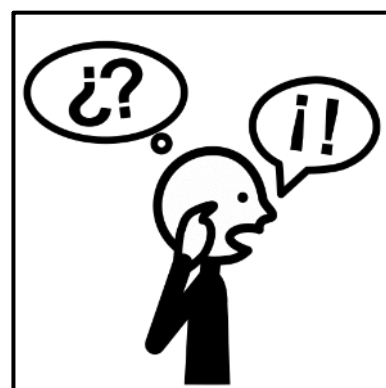


Po zmianie prawa pracująca osoba z niepełnosprawnością:

- nie straci **renty**
- dostanie pieniądze na **usuwanie barier**.



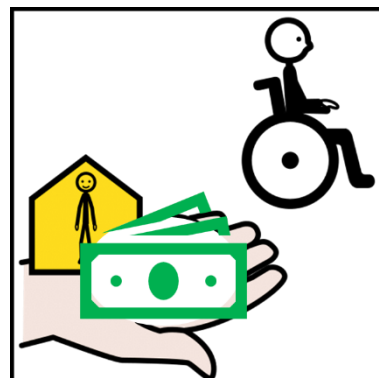
Na kolejnych stronach dowiesz się czym jest renta i usuwanie barier.



Renta

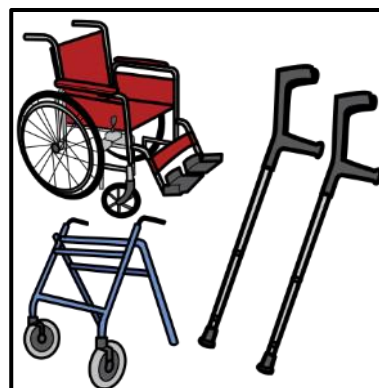
Osoby z niepełnosprawnościami i ich opiekunowie dostają pieniądze od państwa.

Na przykład **rentę socjalną**.



Renta to dodatkowe pieniądze na:

- zdrowie
- opłaty
- sprzęt medyczny.



ZUS to skrót nazwy Zakładu

Ubezpieczeń Społecznych.

Rentę dostaje się co miesiąc z **ZUS**.

Wielkość renty zależy od wielu rzeczy, na przykład zarabianych pieniędzy.



Usuwanie barier

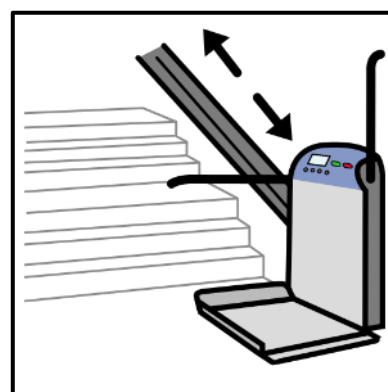
Jeśli rzeczy i budynki są **dostępne**, wtedy wszyscy samodzielnie mogą z nich korzystać. Takie miejsca nie mają barier. Teraz nie wszystko jest dostępne dla osób z niepełnosprawnościami.



Dlatego osoby z niepełnosprawnościami używają różnego sprzętu.

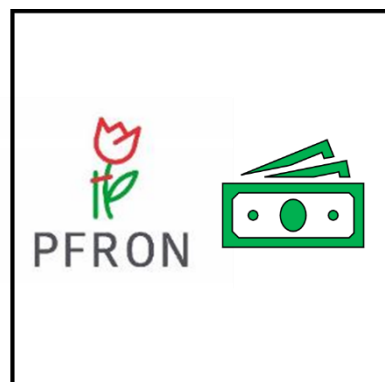
Może to być, na przykład:

- platforma do poruszanie się po schodach, taka jak na obrazku obok
- wózek elektryczny.



PFRON to skrót nazwy Państwowego Funduszu Rehabilitacji Osób Niepełnosprawnych.

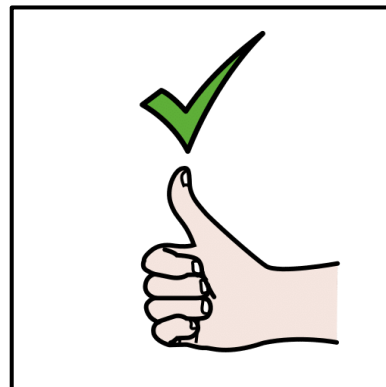
Pieniądze na usuwanie barier można dostać od **PFRON**.



Ocena rozwiązania

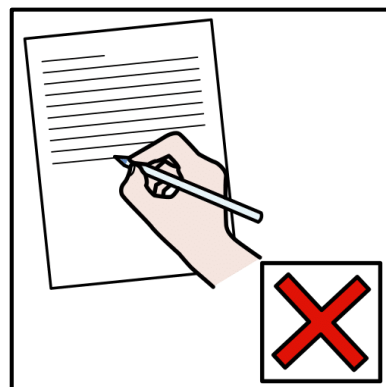
Wszyscy biorący udział w konsultacjach uważają, że rozwiązanie jest:

- dobrze przygotowane
- bardzo potrzebne
- powinno być jak najszybciej wprowadzone.



Najważniejsze uwagi

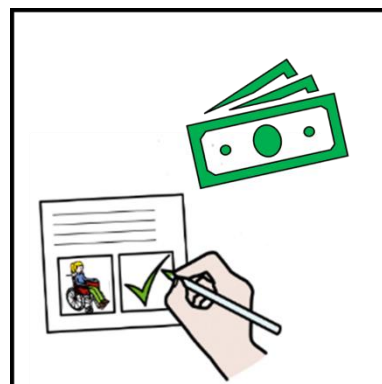
1. Trzeba dodać informację jak rozwiązanie wpłynie na:
 - dostanie renty rodzinnej
 - inne przepisy o rencie socjalnej.
2. Trzeba zrobić dużą promocję rozwiązania. Wszyscy powinni o nim wiedzieć.



Bon na start

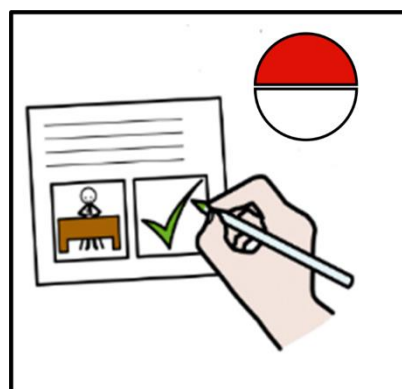
Opis rozwiązania

Bon na start to pieniądze dla osób z niepełnosprawnością, które zaczynają pracę.

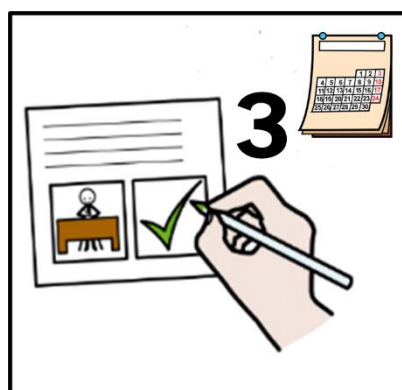


Dla kogo jest rozwiązanie?

Bon na start jest dla osób, które zaczęły pracę na minimum pół **etatu** lub pracują w kilku miejscach, ale razem jest to czas połowy **etatu**. Czyli pracują około ponad 80 godzin w miesiącu.



Podpisały umowę o pracę na **minimum 3 miesiące**.



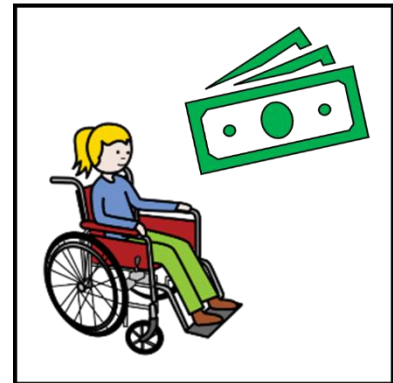
Ile pieniędzy dostanie osoba z niepełnosprawnością?

Osoba z niepełnosprawnością dostanie 120% **minimalnego wynagrodzenia**.

Minimalne wynagrodzenie sprawdza się licząc, ile zarabiają osoby w Polsce.

Możesz je sprawdzić na stronie Głównego Urzędu Statystycznego.

Dlatego ilość pieniędzy będzie się zmieniać.



Osoba z niepełnosprawnością dostanie:

- część pieniędzy po podpisaniu umowy o pracę
- część pieniędzy po 3 miesiącach pracy
- część pieniędzy po 9 miesiącach pracy.

Przykład

Teraz minimalne wynagrodzenie wynosi 3 600 zł.

Czyli osoba z niepełnosprawnością dostanie:

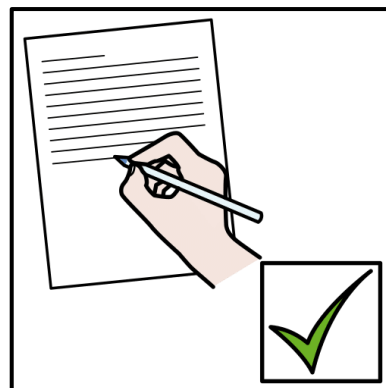
- około 650 zł po podpisaniu umowy o pracę
- około 1300 zł po 3 miesiącach pracy
- około 2400 zł po 9 miesiącach pracy.

Najważniejsze zasady

Pieniądze będzie mogła dostać osoba, która:

- ma orzeczenie o niepełnosprawności
- była zarejestrowana w Powiatowym Urzędzie Pracy.
- podpisała umowę o pracę na minimum 3 miesiące
- zaczęła pracę na minimum pół etatu lub pracuje w kilku miejscach, ale razem jest to czas połowy etatu. Czyli będzie pracować około 80 godzin w miesiącu.
- złożyła wniosek o Bon na start 14 dni od dnia zatrudnienia.

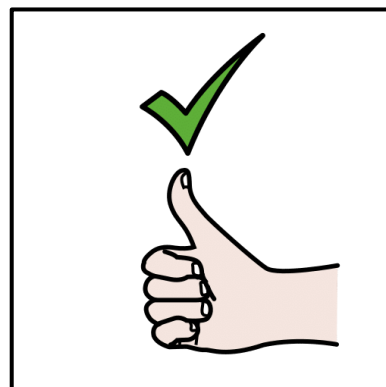
Osoba z niepełnosprawnością będzie mogła zmienić pracę, kiedy dostaje Bon na start. Na znalezienie nowej pracy ma maksymalnie 31 dni.



Ocena rozwiązania

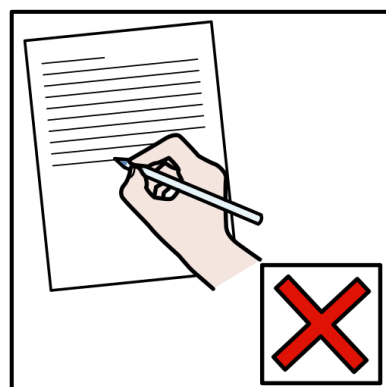
Osoby biorące udział w konsultacji uważają, że:

- to dobre rozwiązanie
- rozwiązanie zachęci osoby z niepełnosprawnością do szukania pracy
- zasady trzeba poprawić.



Najważniejsze uwagi

1. Bon na start mogą dostać osoby, które podpiszą umowę o pracę. Mogą być wcześniej na płatnym stażu u pracodawcy.
2. Trzeba przygotować urzędników. Muszą znać zasady Bonu na start.
3. W zasadach Bonu na start trzeba dodać informacje, że osoba z niepełnosprawnością nie musi oddać pieniędzy, jeśli będzie zwolniona.
4. W zasadach Bonu na start trzeba opisać co się dzieje, jeśli osoba będzie na zwolnieniu lekarskim.



5. Bon na start powinny dostać osoby, które były bez pracy minimum 6 miesięcy.
6. Osoby z niepełnosprawnością mają 14 dni na złożenie wniosku. To za mało czasu. Czas na złożenie wniosku powinien trwać 9 miesięcy.
7. Trzeba inaczej podzielić ilość przyznawanych pieniędzy, na przykład:
 - dać więcej pieniędzy na początku, a potem dawać mniej;
 - dawać tyle samo pieniędzy co miesiąc;
 - dać trochę więcej pieniędzy na początku;
 - dać pieniądze po 3 i 6 miesiącu pracy;
 - dać wszystkie pieniądze po 1 lub 2 lub 3 miesiącu pracy.
8. Pieniądze powinny dostawać też osoby zaczynające prace na zlecenie i zakładające swoją firmę.

9. Trzeba zmienić zasadę zatrudnienia
na pół etatu.

10. Często praca dla osób
z niepełnosprawnościami jest
w dużych miastach.

Osoby mieszkające na wsiach muszą
się przeprowadzić do miast lub
dojeżdżać do pracy.

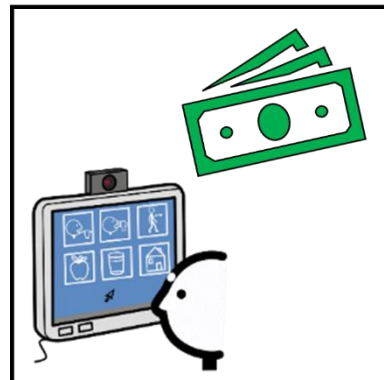
Potrzebują na to więcej pieniędzy.

Dlatego ilość pieniędzy powinna być
większa.

Moje dostępne miejsce pracy

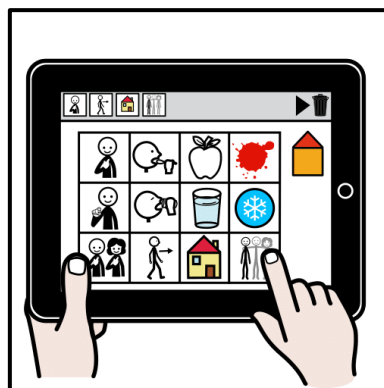
Opis rozwiązania

Rozwiązanie Moje dostępne miejsce pracy to pieniądze dla osoby z niepełnosprawnościami na kupienie specjalnego sprzętu do pracy.



Może to być:

- komputer
- program komputerowy
- meble - na przykład specjalne krzesło.



Co zmieni rozwiązanie?

Pieniądże będą na kupienie sprzętu, który:

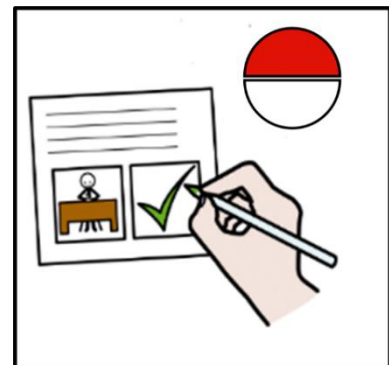
- pracownik sam wybierze
- będzie łatwy do przeniesienia do innego miejsca pracy.



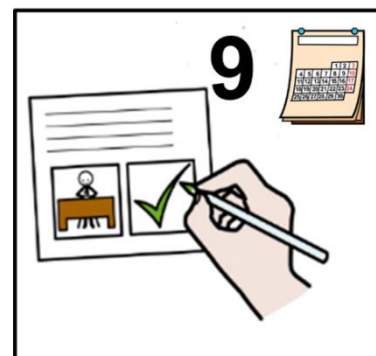
Na sprzęt będzie można dostać tyle pieniędzy, ile wynosi **minimalne wynagrodzenie**.

Dla kogo jest rozwiązanie?

Pieniądże mogą dostać osoby, które zaczynają pracę lub mają pracę na minimum pół etatu. Czyli pracują około ponad 80 godzin w miesiącu.



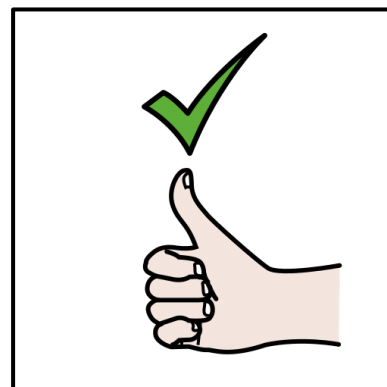
Mają umowę o pracę podpisaną na minimum 9 miesięcy od dnia złożenia dokumentów.



Ocena rozwiązania

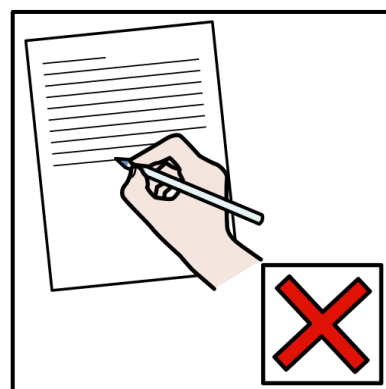
Osoby biorące udział w konsultacji uważają, że:

- to dobre rozwiązanie
- rozwiązanie poprawi warunki pracy osoby z niepełnosprawnością
- zasady trzeba poprawić.



Najważniejsze uwagi

1. Warunek podpisania umowy o pracę na minimum 9 miesięcy jest za długi. Powinno być minimum 6 miesięcy.
2. Osoba z niepełnosprawnością powinna dostać więcej pieniędzy na sprzęt.
3. Pieniądze na sprzęt powinny dostać też osoby pracujące na zlecenie lub mające swoją firmę.
4. Zasady oceny specjalistów powinny być takie same w całej Polsce.
5. Trzeba często aktualizować listę sprzętów.



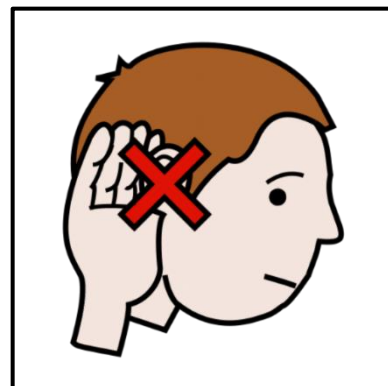
6. Trzeba przygotować specjalistów do oceny wniosków. Specjaliści muszą znać się na sprzęcie dla osób z niepełnosprawnościami. Wiedzieć jakie potrzeby mają osoby z niepełnosprawnościami.
7. W przygotowaniu dokumentów powinni pomagać specjaliści. Specjaliści doradzaliby jaki sprzęt wybrać.
8. Trzeba zrobić dużą promocję rozwiązania. Wszyscy powinni znać to rozwiązanie.

Centrum Komunikacji

Opis rozwiązania

Centrum Komunikacji to rozwiązanie dla:

- osób głuchych
- słabosłyszących
- głuchoniewidomych.



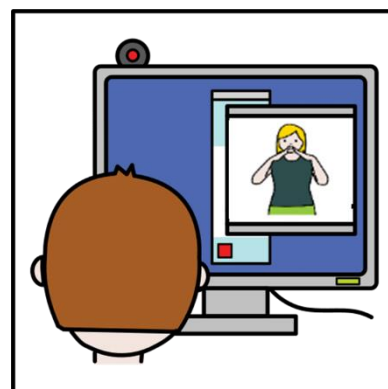
Korzystanie z Centrum Komunikacji będzie darmowe.

Centrum Komunikacji będzie pomagać osobom z całej Polski.

Centrum Komunikacji będzie dostępne online przez cały dzień.

Z rozwiązania będzie można skorzystać,
na przykład podczas:

- rozmów z pracodawcami i innymi pracownikami
- wizyty u lekarza
- załatwiania spraw w urzędzie
- załatwiania spraw codziennych –
robienia zakupów, płacenia
rachunków.



Co zmieni rozwiązanie?

Polski język migowy to w skrócie **PJM**.

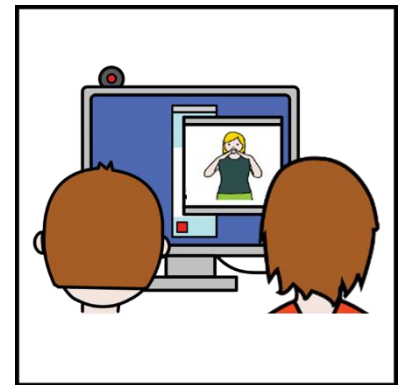
Transkrypcja mowy na tekst, to

napisanie tego co ktoś mówi.

Tłumaczenie będzie wideo rozmową.

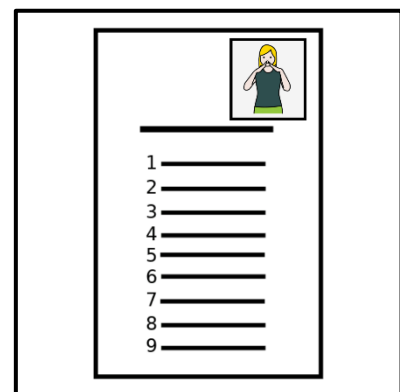
Dzięki tłumaczeniu:

- rozmówca zrozumie co mówi osoba z niepełnosprawnością
- osoba z niepełnosprawnością zrozumie co mówi rozmówca.



Będzie można wybrać:

- tłumaczenie PJM na spotkaniu trwającym do 30 minut
- tłumaczenie PJM na spotkaniu trwającym od 30 minut do 4 godzin
- tłumaczenie ukraińskiego języka migowego na spotkaniu trwającym do 30 minut
- transkrypcją mowy na tekst, na spotkaniu trwającym do 30 minut.



Centrum Komunikacji będzie też:

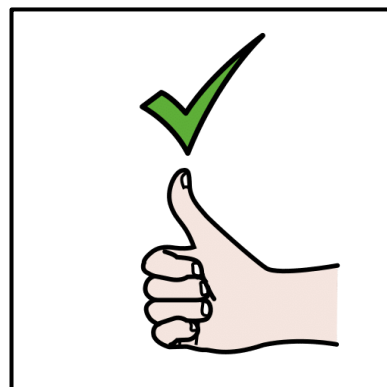
- tłumaczyć dokumenty na PJM
- tłumaczyć nagrania PJM na język polski
- tłumaczyć podczas spotkań na żywo
- pomagać w trudnych i nieplanowanych sytuacjach, na przykład wypadkach.



Ocena rozwiązania

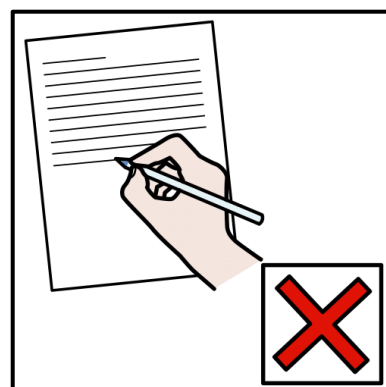
Osoby biorące udział w konsultacji uważają, że:

- rozwiązanie jest bardzo potrzebne
- rozwiązanie jest dobrze przygotowane
- rozwiązanie powinno być wprowadzone.

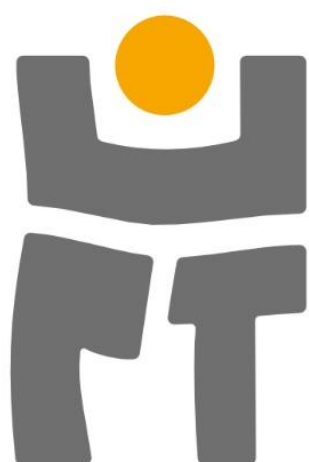


Najważniejsze uwagi

1. Centrum Komunikacji powinno wspierać fundacje, stowarzyszenia i urzędy w różnych działaniach dla osób z niepełnosprawnością słuchu.
2. Trzeba przygotować nową aplikację.
3. Trzeba zaplanować szkolenia dla tłumaczy PJM.
4. Trzeba zrobić dużą promocję Centrum Komunikacji. Wszyscy powinni znać to rozwiązanie.



Konsultacje zrobione przez Stowarzyszenie Czas Przestrzeń Tożsamość



stowarzyszenie
czas
przestrzeń
tożsamość

Informacje o konsultacjach

Gdzie CPT zrobiło konsultacje?

CPT zrobiło konsultacje w Szczecinie.

Ile osób wzięło udział w konsultacjach?

Na spotkania przyszło 17 osób.

W spotkaniu przez internet wzięło udział

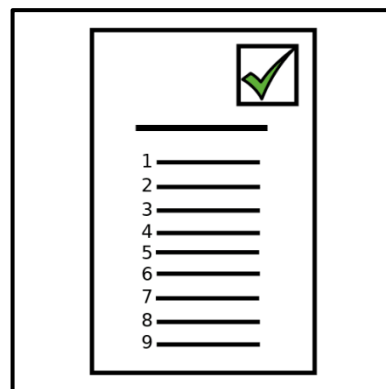
114 osób.

Podsumowanie

1. Osoby biorące udział w konsultacjach potwierdziły, że wszystkie rozwiązania są bardzo potrzebne.

Najlepiej oceniły rozwiązania:

- Nowa droga zawodowa – specjalistyczne doradztwo zawodowe.
 - Biznes bez barier – asystent działalności gospodarczej.
2. Rozwiązania mogą zachęcić dużo osób z niepełnosprawnościami do zakładania własnych firm.



Czym jest własna działalność gospodarcza?

Kiedy masz pomysł na to co chcesz robić, możesz założyć **własną działalność gospodarczą**.

Trzeba się do tego dobrze przygotować.



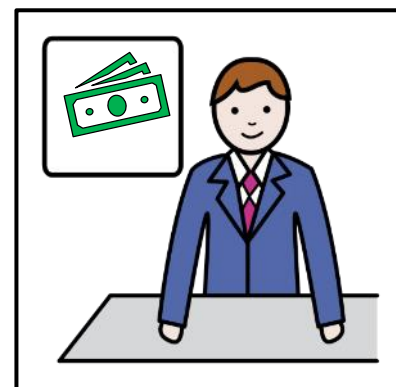
Kiedy masz własną działalność gospodarczą, musisz:

- szukać firm, które zapłacą za twoją pracę
- pamiętać o płaceniu podatków
- znać przepisy.



Każdy może mieć własną działalność gospodarczą.

W tym dokumencie własną działalność gospodarczą nazywamy własną firmą.



Inkubator przedsiębiorczości dla osób z niepełnosprawnościami

Opis rozwiązania

Inkubatorem nazywamy urządzenie lub miejsce pomagające w czasie rozwoju.



Inkubator przedsiębiorczości ma zachęcić i pomóc osobom z niepełnosprawnością założyć własną firmę.



Co zmieni rozwiązanie?

Inkubator przedsiębiorczości jest dla osób z niepełnosprawnościami, które:

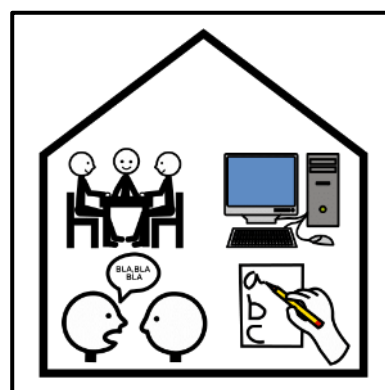
- studiują
- chcą założyć własną firmę.



Inkubatory przedsiębiorczości mogą być też zakładane przez:

- fundacje i stowarzyszenia
- uniwersytety
- urzędy.

W Inkubatorze będą pracować różni specjaliści. Specjaliści będą znali się na potrzebach i możliwościach osób z niepełnosprawnościami.



Specjaliści będą udzielać porad:

- telefonicznie
- na spotkaniach przez internet
- mailowo
- na spotkaniach w Inkubatorze.



Pomoc specjalistów będzie darmowa.

Najważniejsze zasady

W Inkubatorze przedsiębiorczości będzie można:

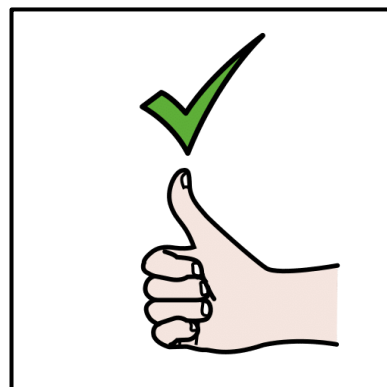
- spotkać się z doradcą zawodowym
- spotkać się z różnymi specjalistami
- dostać pomoc w rozliczeniach
- dostać pomoc prawnika
- dowiedzieć się jak założyć własną firmę
- dowiedzieć się o konkursach dla firm
- wziąć udział w szkoleniach
- skorzystać z pomocy asystenta.



Ocena rozwiązania

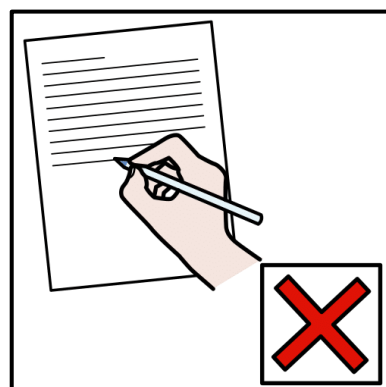
Osoby biorące udział w konsultacji uważają, że:

- rozwiązanie jest bardzo potrzebne
- rozwiązanie jest dobrze przygotowane
- rozwiązanie powinno być wprowadzone.



Najważniejsze uwagi

1. Organizacja prowadząca Inkubator powinna być wybierana w konkursie.
2. Trzeba przygotować zmiany w prawie. Rozwiązanie powinno być wpisane do ustawy o rehabilitacji zawodowej.

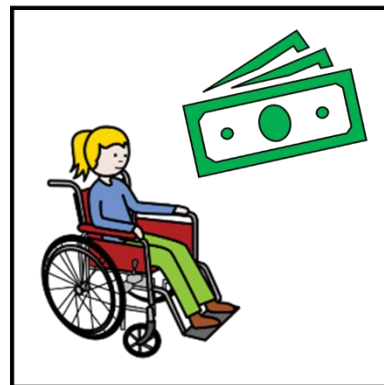


Dostępna i elastyczna dotacja

Opis rozwiązania

Rozwiązanie ma zachęcić osoby z niepełnosprawnością do zakładania własnych firm.

Osoba z niepełnosprawnością dostanie pieniądze na specjalistyczny sprzęt do pracy.



Co zmieni rozwiązanie?

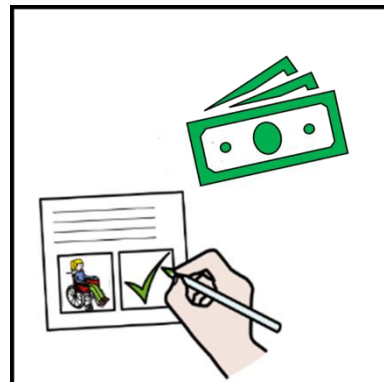
Dzięki rozwiązaniu osoba z niepełnosprawnością będzie mogła dostać pieniądze na:

- **Rozwój firmy**

Pieniądze będą na przykład na stronę internetową, komputer, ulotki.

- **Sprzęt dla siebie**

Pieniądze będą na kupienie specjalnego sprzętu potrzebnego do pracy. Na przykład na aparat słuchowy, samochód.



Najważniejsze zasady

Rozwiązanie jest dla osób:

- zarejestrowanych
w Powiatowym Urzędzie Pracy
- studentów.

Przygotowanie planu

Osoba z niepełnosprawnością musi napisać plan.

W planie trzeba napisać:

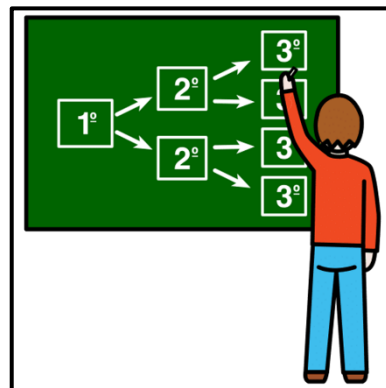
- co chce się kupić
- do czego potrzebuje się sprzętu
- ile kosztuje sprzęt.

Potem plan oceniają urzędnicy.

Wydawanie pieniędzy

Jeśli coś będzie trochę tańsze lub droższe osoba z niepełnosprawnością może sama zdecydować co kupić.

Jeśli będzie to dużo droższe lub tańsze musi dostać zgodę urzędu.



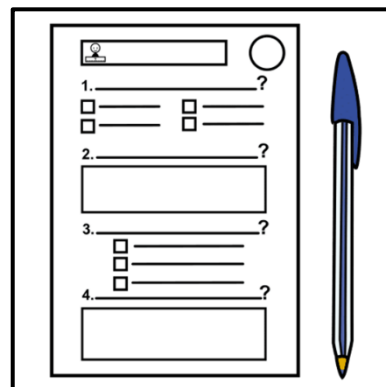
Rozliczenie

Rozliczenie to dokument.

W rozliczeniu pisze się na co wydano się pieniądze.

Osoba z niepełnosprawnością ma maksymalnie 6 miesięcy na zrobienie rozliczenia.

Rozliczenie musi zanieść do urzędu.



Ile pieniędzy można dostać?

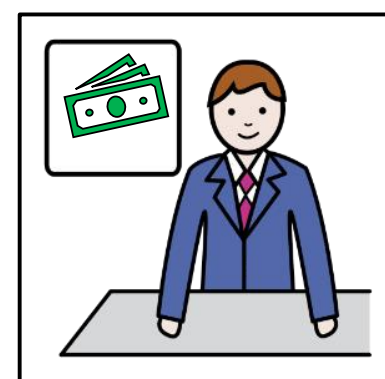
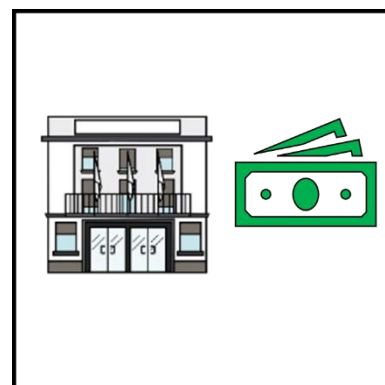
Pieniądze na rozwój firmy

Pieniądze na rozwój firmy dadzą Powiatowe Urzędy Pracy.

Na rozwój firmy osoba z niepełnosprawnością będzie mogła dostać maksymalnie 6 **przeciętnych wynagrodzeń**.

Przeciętne wynagrodzenie sprawdza się licząc, ile zarabiają osoby w Polsce.

Możesz je sprawdzić na stronie Głównego Urzędu Statystycznego.

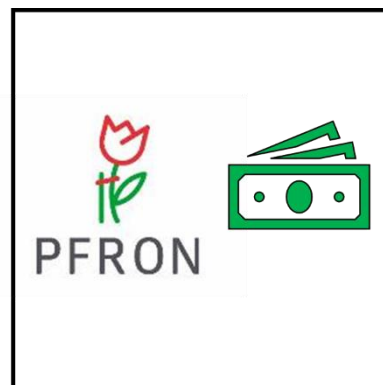


Pieniądze na specjalny sprzęt

Pieniądze na specjalny sprzęt da PFRON.

Ilość pieniędzy na sprzęt będzie obliczana na 2 sposoby.

Osoba z niepełnosprawnością sama wybierze, który sposób jest dla niej lepszy.

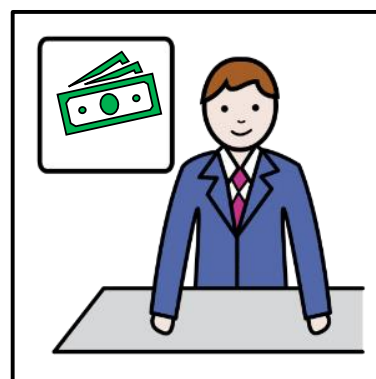


1. Ryczałt

Ryczałt to ustalona ilość pieniędzy.

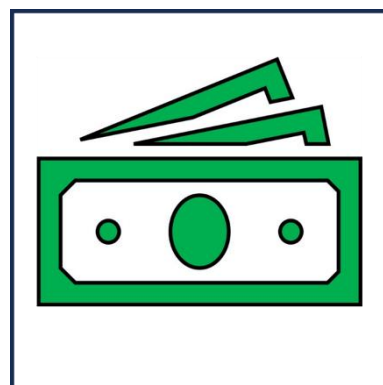
Osoba z niepełnosprawnością będzie mogła dostać maksymalnie 6 przeciętnych wynagrodzeń.

Pieniądze może wydać na to co opisała w planie.



2. Zgodnie z planem

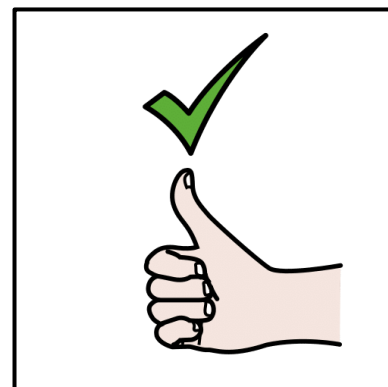
Osoba z niepełnosprawnością może starać się o tyle pieniędzy, ile potrzebuje na sprzęt.



Ocena rozwiązania

Osoby biorące udział w konsultacji uważają, że:

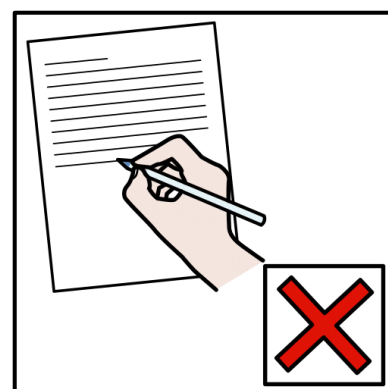
- rozwiązanie jest potrzebne
- rozwiązanie powinno być wprowadzone.



Rozwiązanie było dobrze ocenione przez urzędy pomagające osobom z niepełnosprawnościami.

Najważniejsze uwagi

1. Trzeba przygotować zmiany w prawie. Rozwiązanie powinno być wpisane do ustawy o rehabilitacji zawodowej.
2. Powinni być specjaliści pomagający napisać plan.
3. Wniosków nie mogą oceniać te same osoby co pomagają napisać plan.
4. Nie powinno być wymogu rejestrowania się w Powiatowym Urzędzie Pracy.

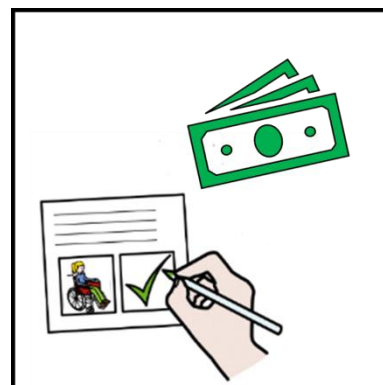


5. Osoby z niepełnosprawnością
potrzebują bardzo różnych
specjalnych rzeczy. Dlatego powinny
móc wpisać do planu wszystko to
czego potrzebują.

Biznes bez barier – Asystent działalności gospodarczej

Opis rozwiązania

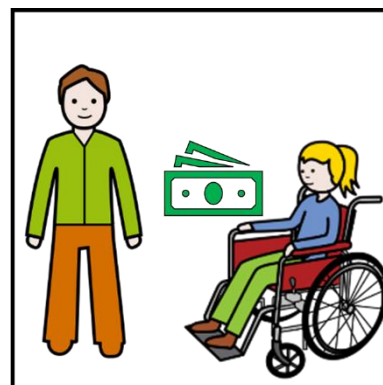
Rozwiązanie ma zachęcić osoby z niepełnosprawnościami do samodzielnego założenia i prowadzenie własnej firmy.



Z rozwiązania mogą korzystać osoby, które mają własną firmę krócej niż 2 lata.

Co zmieni rozwiązanie?

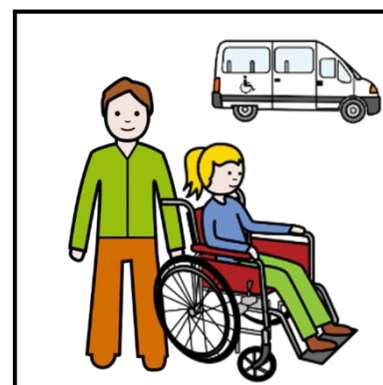
Osoba z niepełnosprawnością dostanie pieniądze na zatrudnienie asystenta.



Asystent będzie pomagać osobie z niepełnosprawnością w pracy.

Asystent może pomóc na przykład:

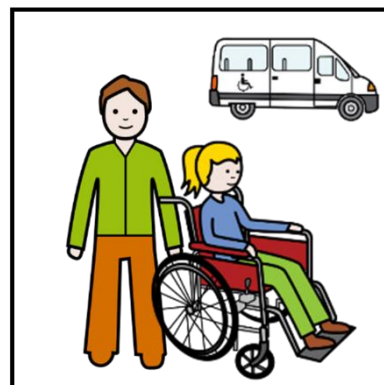
- w rozmowach z innymi firmami
- dojechać na spotkanie
- wypełnić dokumenty.



Najważniejsze zasady

Za pracę asystenta płaci osoba z niepełnosprawnością.

Potem urząd oddaje osobie z niepełnosprawnością część pieniędzy wydanych na asystenta.



Asystent może pomagać maksymalnie 160 godzin w miesiącu.

Asystentem mogą być różne osoby, na przykład członkowie rodziny.

Asystentów można zmieniać.

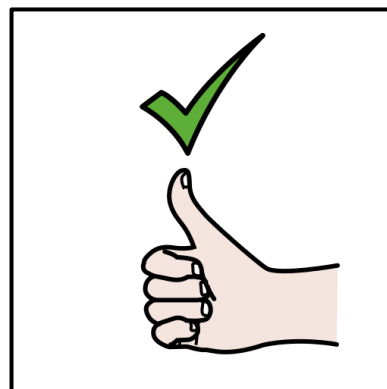
Długość pomocy asystenta zależy od stopnia niepełnosprawności osoby:

- 12 miesięcy asystent będzie pomagał osobie z niepełnosprawnością w stopniu lekkim
- 18 miesięcy asystent będzie pomagał osobie z niepełnosprawnością w stopniu umiarkowanym
- 24 miesiące asystent będzie pomagał osobie z niepełnosprawnością w stopniu znacznym.

Ocena rozwiązania

Osoby biorące udział w konsultacji uważają, że:

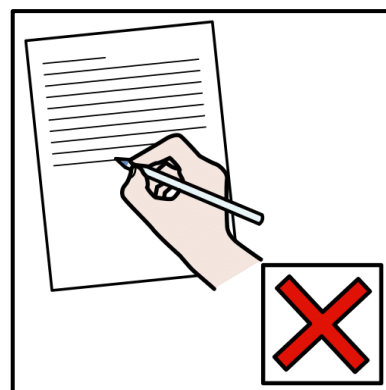
- rozwiązanie jest potrzebne
- rozwiązanie powinno być wprowadzone.



Rozwiązanie było dobrze ocenione przez urzędy, fundacje i stowarzyszenia pomagające osobom z niepełnosprawnościami.

Najważniejsze uwagi

1. Urzędy powinny dostać pieniądze na wprowadzenie rozwiązania.
2. Asystenci powinni być szkoleni zanim rozpoczną pracę.
3. Trzeba dokładnie opisać zadania asystentów.

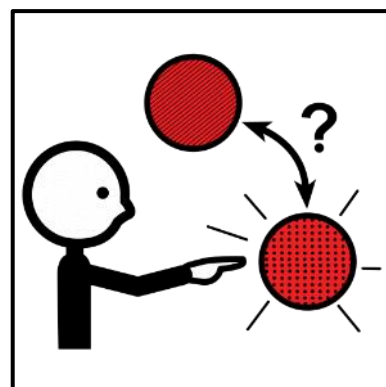


Nowa droga zawodowa – specjalistyczne doradztwo zawodowe dla Osób z Niepełnosprawnościami

Opis rozwiązania

Rozwiązanie jest dla osób, które:

- dostały orzeczenie o niepełnosprawności
- miały już niepełnosprawność, ale ich zdrowie pogorszyło się.

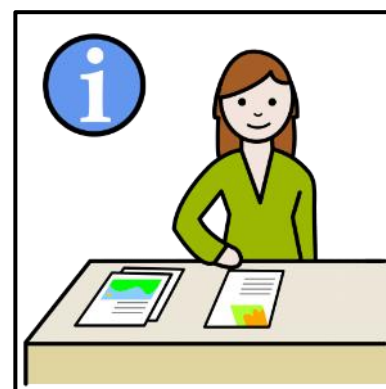


Osoba po dostaniu orzeczenia o niepełnosprawności od razu będzie wiedziała, że może jej pomóc doradca zawodowy.

Co zmieni rozwiązanie?

Razem z orzeczeniem będą dawane ulotki o spotkaniach z doradcą zawodowym.

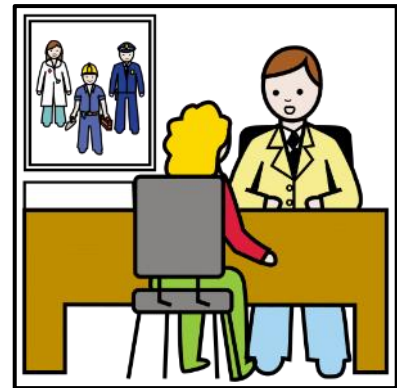
Pomoc doradcy zawodowego będzie darmowa.



Najważniejsze zasady

Z doradcą zawodowym będzie można porozmawiać i dowiedzieć się:

- Jaką pracę można wykonywać?
- Gdzie szukać pracy?
- Jak przygotować się do rozmowy o pracę?



Z doradcą zawodowym będzie można porozmawiać:

- w urzędzie
- przez internet
- przez telefon
- w domu.

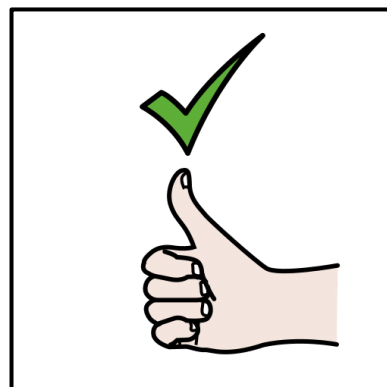


Dzień i godziny spotkań doradca będzie ustalał z osobą z niepełnosprawnością.

Ocena rozwiązania

Osoby biorące udział w konsultacji uważają, że:

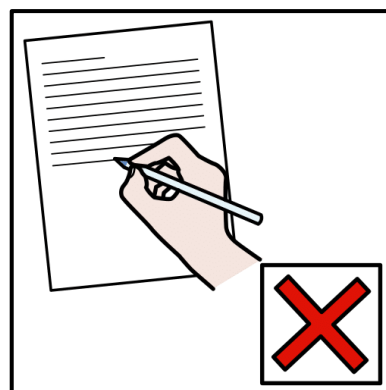
- rozwiązanie jest potrzebne
- rozwiązanie powinno być wprowadzone.



Rozwiązanie było dobrze ocenione przez urzędy, fundacje i stowarzyszenia pomagające osobom z niepełnosprawnościami.

Najważniejsze uwagi

1. Urząd musi mieć pieniądze na szkolenie i zatrudnienie doradców.
2. Wszystkie osoby z niepełnosprawnością powinny mieć możliwość spotkania z doradcą zawodowym.
3. Doradcy muszą być dobrze przygotowani do pracy z osobami z niepełnosprawnościami.
4. Podczas testowania mało osób po dostaniu orzeczenia



o niepełnosprawności chciło
spotkać się z doradcą zawodowym.
Najpierw chcieli zadbać o swoje
zdrowie. Dlatego nie powinno się
ograniczać czasu do kiedy można
zgłosić się do doradcy zawodowego.

5. Sposób i datę spotkania doradca
powinien ustalać z osobą
z niepełnosprawnością.

Konsultacje zrobione przez Polską Organizację Pracodawców Osób Niepełnosprawnych



Informacje o konsultacjach

Gdzie POPON zrobił konsultacje?

Konsultacje zrobiono w 2 miastach:

- Warszawie
- Bydgoszczy.

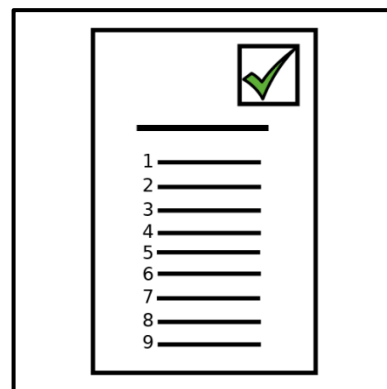
Ile osób wzięło udział w konsultacjach?

W konsultacjach wzięło udział

90 pracodawców.

Podsumowanie

1. Osoby biorące udział w konsultacjach potwierdziły, że wszystkie rozwiązania są dobre.
2. Rozwiązania zachęcą pracodawców do tworzenia miejsc pracy dla osób z niepełnosprawnościami.
3. Dla małych firm najlepsze będą rozwiązania:
 - Bonus za włączenie – wsparcie w powrocie na rynek pracy;
 - Nowe miejsca pracy – wsparcie w podjęciu zatrudnienia.
4. Dla większych firm najlepsze będą rozwiązania:
 - Nowe miejsca pracy – wsparcie w podjęciu zatrudnienia;
 - Gwarancja zatrudnienia – wsparcie w utrzymaniu zatrudnienia.

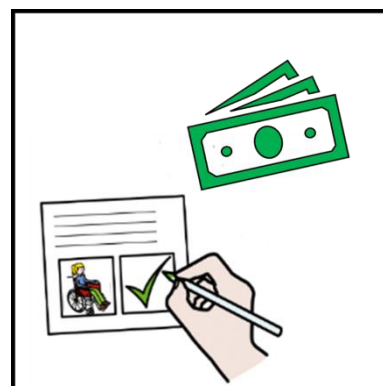


Nowe miejsca pracy - wsparcie w podjęciu zatrudnienia

Opis rozwiązania

Rozwiązanie ma:

- zachęcić pracodawców do tworzenia miejsc pracy dla osób z niepełnosprawnościami
- zapewnić pieniądze na kupienie sprzętu potrzebnego do pracy dla osoby z niepełnosprawnością.



Co zmieni rozwiązanie?

Pracodawca będzie mógł dostać pieniądze na:

- kupienie sprzętu
- przygotowanie miejsca pracy dla osoby z niepełnosprawnością
- asystenta dla pracownika
- szkolenie dla pracowników
- zapłacenie za transport pracownika do pracy.



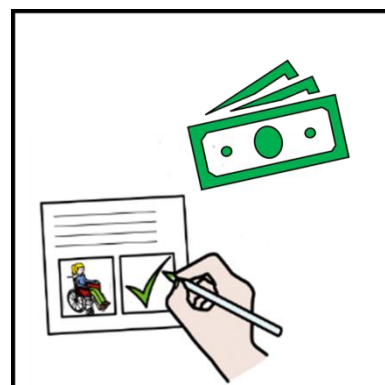
Najważniejsze zasady

ZAZ to skrót nazwy Zakład Aktywności Zawodowej.

WTZ to skrót nazwy Warsztat Terapii Zajęciowej.

ZAZ i WTZ to miejsca, gdzie osoby z niepełnosprawnościami przygotowują się do pracy.

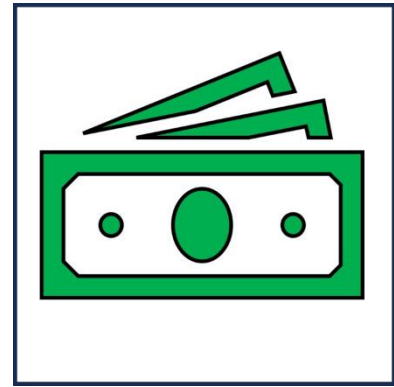
1. Pracodawca dostanie pieniądze za zatrudnienie osób z niepełnosprawnościami, które:
 - nie pracują od minimum 3 miesięcy lub nigdy nie pracowały
 - pracowały wcześniej w WTZ lub ZAZ.
2. Pracodawca musi stworzyć dla tej osoby nowe stanowisko.
3. Pracodawca musi utrzymać stanowisko przez minimum 6 miesięcy.
Czyli jeśli zatrudniona osoba odejdzie z pracy musi zatrudnić kolejną osobę. Ma na to maksymalnie 3 miesiące.



Ile pieniędzy może dostać pracodawca?

Ilość pieniędzy dla pracodawcy będzie obliczana na 2 sposoby.

Pracodawca sam wybierze, który sposób jest dla niego lepszy.



1. Ryczałt

Ryczałt to ustalona ilość pieniędzy.

Ilość pieniędzy będzie zależała od:

- stopnia niepełnosprawności pracownika
- przeciętnego wynagrodzenia.

2. Koszty rzeczywiste

Ilość pieniędzy będzie taka sama jaką wydał pracodawca.

Pracodawca będzie musiał mieć dokumenty za kupiony sprzęt.

Ocena rozwiązania

Osoby biorące udział w konsultacji uważają, że rozwiązanie:

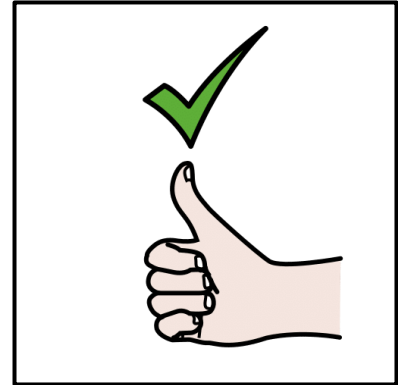
- jest potrzebne
- powinno być wprowadzone.

Rozwiązanie było dobrze ocenione przez pracodawców.

Dobrze, że pracodawca może wybrać sposób przyznania pieniędzy.

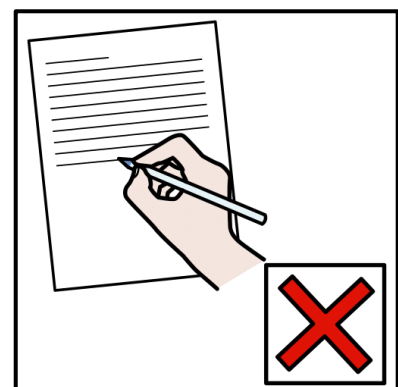
Ryczałt to dobre rozwiązanie dla małych firm.

Koszty rzeczywiste to dobre rozwiązanie dla większych firm.



Najważniejsze uwagi

1. Trzeba zastanowić się, czy obowiązek zatrudnienia osoby z niepełnosprawnością powinien być wydłużony do 12 miesięcy.
2. Urząd powinien mieć maksymalnie 14 dni na decyzję na przyznanie pieniędzy.



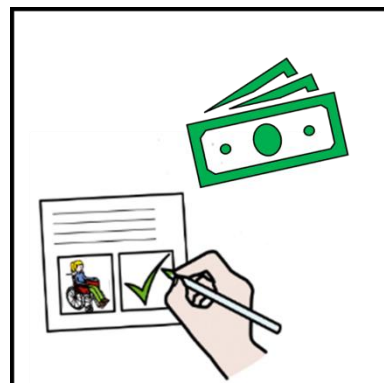
3. Trzeba dopracować zasady przyznawania pieniędzy.
4. Trzeba się zastanowić czy urzędy też będą mogły skorzystać z rozwiązania.

Bonus za włączenie - wsparcie w nowej roli na rynku pracy

Opis rozwiązania

Rozwiązanie ma zachęcić pracodawców:

- do szukania
- do zatrudnienia
- do motywowania do pracy osób z niepełnosprawnościami.



Co zmieni rozwiązanie?

Pracodawca dostanie pieniądze za zatrudnienie osób

z niepełnosprawnościami, które:

- nie pracują od minimum 1 roku
lub nigdy nie pracowały
- pracowały w ZAZ
lub chodziły na zajęcia do WTZ.

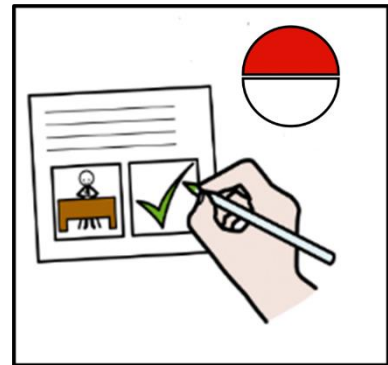


Najważniejsze zasady

Pracodawca musi zatrudnić osobę na minimum pół **etatu**. Czyli pracują około ponad 80 godzin w miesiącu.

Etat to inaczej czas pracy.

Cały etat to około 160 godzin pracy w miesiącu.



Ilość pieniędzy będzie zależała od:

- czasu zatrudnienia
- przeciętnego wynagrodzenia.

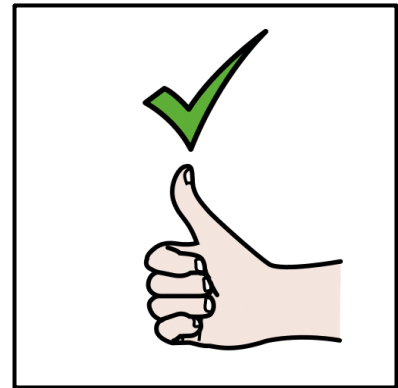
Pracodawca dostanie pieniądze 3 razy:

- po 3 miesiącach
- po 5 miesiącach
- po 7 miesiącach.



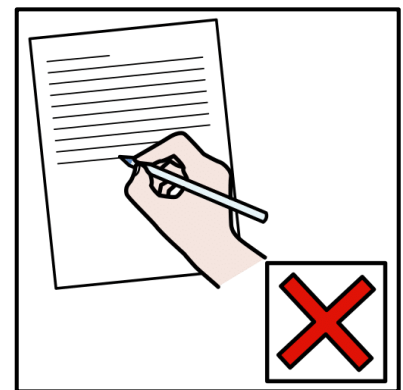
Ocena rozwiązania

Osoby biorące udział w konsultacji uważają, że rozwiązanie jest potrzebne. Rozwiązanie było dobrze ocenione przez pracodawców. Rozwiązanie jest dobre dla małych firm.



Najważniejsze uwagi

Po testowaniu dużo pracodawców zwolniło pracowników z niepełnosprawnościami. Tak nie powinno być. Trzeba się zastanowić co z tym zrobić.



Gwarancja zatrudnienia - wsparcie w utrzymaniu zatrudnienia

Opis rozwiązania

Z rozwiązania może skorzystać pracodawca, kiedy pracownik:

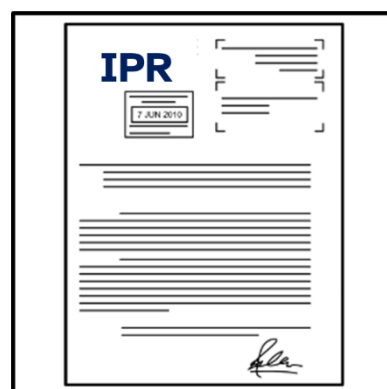
- zostanie osobą z niepełnosprawnością
- miał już niepełnosprawność, ale jego zdrowie się pogorszyło.



Co zmieni rozwiązanie?

Indywidualny Program Rehabilitacji to w skrócie **IPR**.

IPR to dokument. IPR pisze pracodawca razem z pracownikiem. IPR trzeba zaplanować na 6 miesięcy.



W IPR są informacje:

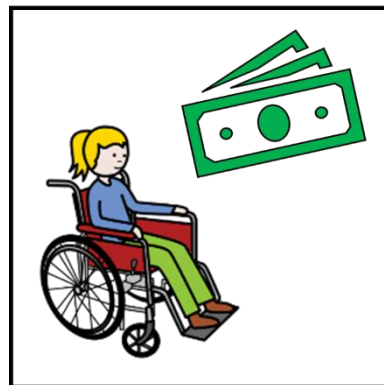
- co ma robić pracownik
- czego nie może robić pracownik
- jakiej pomocy potrzebuje pracownik
- jakiego sprzętu potrzebuje pracownik.

Najważniejsze zasady

Na podstawie IPR urząd zdecyduje o przyznaniu pieniędzy.

Pracownik może dostać pieniądze na:

- leczenie
- rehabilitację
- sprzęt i urządzenia pomagające w pracy - aparat słuchowy, wózek.



Pracodawca może dostać pieniądze na:

- kupienie sprzętu
- przygotowanie pracownika do nowych zadań
- szkolenia dla pracownika.



Ile pieniędzy może dostać pracodawca?

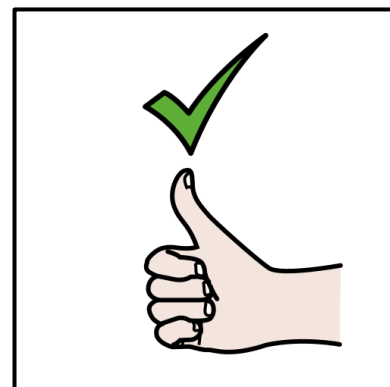
Ilość pieniędzy dla pracodawcy i osoby z niepełnosprawnością musi być obliczona w IPR.



Ocena rozwiązania

Osoby biorące udział w konsultacji uważają, że:

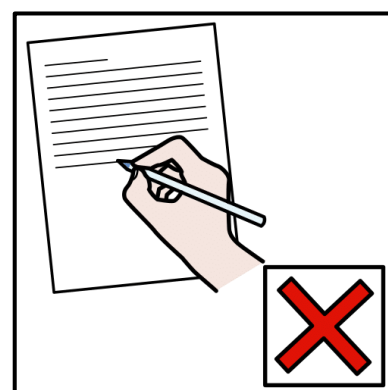
- rozwiązanie jest potrzebne
- rozwiązanie jest dobrze przygotowane
- rozwiązanie powinno być wprowadzone.



Rozwiązanie było dobrze ocenione przez pracodawców.

Najważniejsze uwagi

1. Trzeba ustalić poprawić zasady przyznawania pieniędzy. Na przykład dla pracowników ze znacznym stopniem niepełnosprawności.
2. Trzeba się zastanowić czy do dokumentów potrzebna będzie opinia lekarzy.



Dostęp do wiedzy – doradztwo dla pracodawców

Opis rozwiązania

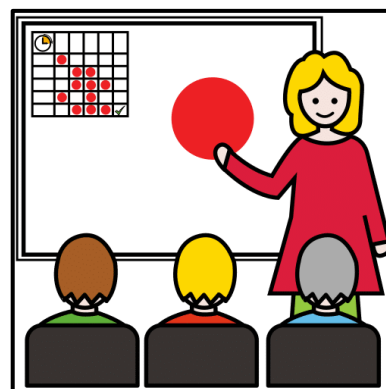
Wszyscy powinni wiedzieć:

- jakie są zasady zatrudniania osób z niepełnosprawnościami
- na co mogą dostać pieniądze.

Niestety prawo jest skomplikowane.

Nie wszyscy je rozumieją.

Dlatego wymyślono Centrum Doradztwa.



Centrum Doradztwa będzie pomagać:

- pracodawcom
- pracownikom z niepełnosprawnościami.

Centrum Doradztwa będzie pomagać osobom z całej Polski.

W Centrum Doradztwa będą pracować osoby, które:

- wiedzą co zrobić, aby zatrudnić osobę z niepełnosprawnością
- znają prawo
- wiedzą, jak wypełnić dokumenty
- wiedzą, jak działają firmy.



Pracownicy Centrum będą udzielać porad:

- telefonicznie
- na spotkaniach przez internet
- mailowo
- na spotkaniach w Centrum Doradztwa
- na spotkaniach u pracodawców.



Pomoc Centrum Doradztwa będzie darmowa.

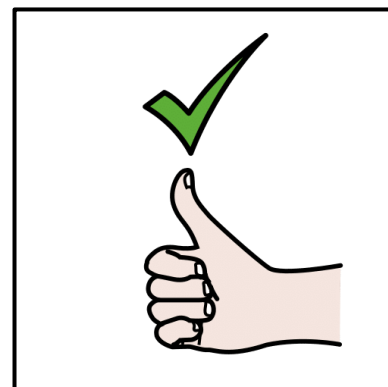
Ocena rozwiązania

Osoby biorące udział w konsultacji

uważają, że rozwiązanie jest potrzebne.

Rozwiązanie było dobrze ocenione przez pracodawców.

Rozwiązanie trzeba poprawić.

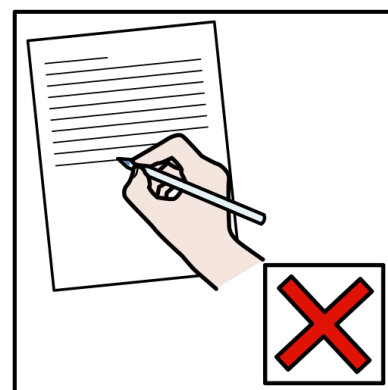


Najważniejsze uwagi

1. Pracodawca powinien mieć swojego asystenta w Centrum Doradztwa.

Taki asystent znałby potrzeby pracodawcy i mógł dobrać odpowiednich doradców.

2. W Centrum Doradztwa musi pracować dużo różnych specjalistów.
3. Specjaliści muszą znać aktualne przepisy.
4. Centrum doradztwa powinno pomagać w rekrutacji pracowników.



Dokument przygotowano na podstawie Raportu podsumowującego z konsultacji społecznych dotyczących wdrożenia instrumentów wsparcia osób z niepełnosprawnościami na rynku pracy napisanego przez CPT.

Wersję łatwą do czytania i rozumienia napisała Aleksandra Sztajerwald, skonsultował Bartosz Osiński.



Na pierwszej stronie jest europejskie logo tekstu łatwego do czytania.

To oznacza, że tekst jest napisany zgodnie z zasadami.

Więcej o tekście łatwym i zasadach przeczytasz na stronie organizacji Inclusion Europe.

[Link do strony internetowej.](#)

W tekście użyto piktogramów zrobionych przez Sergio Palao dla ARASAAC.



[Link do strony ARASAAC.](#)

Ich właścicielem jest rząd Hiszpanii.

Piktogramy są na licencji

Creative Commons BY-NC-SA.

[Link do treści licencji.](#)